

Prisutveckling på energi samt leverantörsbyten, andra kvartalet 2015

Energy prices and switching of suppliers, 2nd quarter 2015

I korta drag

Högre elnätpriser

Den första januari 2015 blev elnätpriserna för lägenheter 1,9 procent högre jämfört med motsvarande tidpunkt året innan. Prishöjningen blev något lägre för villaägare (1,4 – 1,7 procent) och för större hushållskunder (inklusive jord – och skogsbruk, 1,5 procent). Vissa elnätbolag gjorde även en höjning under 1 juni och hänvisade till ett domstolsbeslut, men statistik över detta finns ännu inte tillgängligt.

Fortsatt lägre elhandelspriser

Elhandelspriserna för hushållskunder fortsatte att sjunka under andra kvartalet 2015. För tidsbundna avtal (1-3 år) var priserna i juni i löpande priser de lägsta sedan år 2005.

Det var däremot det rörliga priset som sjönk mest. För hushållskunder var priset i juni 17-22 procent lägre jämfört med december 2014, och 20-25 procent lägre jämfört med juni 2014.

För hushållskunder som tecknade ett tidsbundet avtal (1-3 år) var priset 8-14 procent lägre under juni 2015 jämfört med december 2014, och 4-10 procent lägre jämfört med juni 2014.

För hushållskunder som hade ett anvisat avtal var priset under juni 4-5 procent lägre jämfört med december 2014, och 5-7 procent lägre än juni 2014.

Under andra kvartalet 2015 var det kunder med rörliga avtal som hade de lägsta elpriserna. Exempelvis var elhandelspriset under juni, för en villa med elvärme och rörligt avtal, 29,4 öre/kWh. För tidsbundna avtal uppgick priset till 37,2-39,7 öre/kWh, och med anvisat avtal till 56,7 öre/kWh.

Det är också betydande prisskillnader beroende på kundernas förbrukning. En lägenhetskund har generellt högre pris per kWh jämfört med en villakund.



Statistikansvarig myndighet
Statens energimyndighet
Box 310 631 04 ESKILSTUNA
Daniel Andersson, tfn 016 – 544 23 22
daniel.andersson@energimyndigheten.se



Statistiska centralbyrån
Statistics Sweden

Producent
SCB, Enheten för energi- och transportstatistik
701 89 ÖREBRO
Emilia Hygstedt, tfn 019 – 17 6419
emilia.hygstedt@scb.se

Statistiken har producerats av SCB på uppdrag av Statens energimyndighet (STEM), som ansvarar för officiell statistik inom området.

Lägre priser i norr, speciellt vid anvisat avtal

Priserna varierar något mellan landets fyra elprisområden. Hushållselen har i regel varit något billigare i de båda nordliga områdena jämfört med SE3/hela riket, medan den varit något dyrare i det sydligaste elområdet.

Både vad gäller tidsbundna avtal och rörligt avtal var priset lägre i de båda nordliga elområdena jämfört med SE3/hela riket, medan det var högre i det sydliga elområdet SE4.

Anvisat avtal var den avtalsform där skillnaderna mellan elområdena var störst under andra kvartalet 2015. Kunder boende i nordliga SE1 hade under juni 7,1 - 7,7 öre lägre pris jämfört med SE3/hela riket. För SE2 var priset samma månad 3,4 - 7,2 öre lägre. För kunder boende i den sydliga regionen SE4 var priserna högre under april, men lägre under maj och juni, jämfört med SE3/hela riket.

Vanligare med rörliga avtal än tidsbundna

Allt fler kunder väljer rörligt pris framför tidsbundna avtal, och denna avtalsform är den vanligaste i Sverige sedan andra halvåret 2013. I juni 2015 hade 44,3 procent av elkunderna ett avtal med rörligt pris, och andelen med tidsbundna avtal var 34,0 procent. Ett år tidigare uppgick motsvarande andelar till 40,0 respektive 37,7 procent.

Andelen elkunder med ett anvisat avtal fortsätter att sjunka, och uppgick till 14,5 procent under juni 2015.

Lägre fjärrvärmepris i juni

Under juni 2015 uppgick priset på fjärrvärme för flerbostadshus till 590,7 kr/MWh, vilket var något lägre än under juni 2014.

Fjärrvärmepriset för flerbostadshus har i allmänhet varit högre jämfört med motsvarande månad året innan. Perioderna maj – september 2010, april och juni- november 2012, samt juni 2015 utgör emellertid undantag.

Lägre pris för eldningsolja för villakunder

Under juni 2015 noterades totalpriset på eldningsolja till 12 339 kr/m³, vilket var 6,4 procent lägre än under juni 2014. Allt färre villakunder väljer numera eldningsolja för uppvärmning.

Färre byten av elleverantör och lägre bytesvolym

Under andra kvartalet 2015 uppgick antalet byten av elleverantör bland hushållskunder till 107 000. Detta var en minskning med 4 procent jämfört med andra kvartalet 2014. Under de senaste fyra kvartalen har 553 000 byten registrerats – en minskning med 4 procent.

Under de senaste fyra kvartalen fick mer än var tionde av landets cirka 5,3 miljoner uttagspunkter för el (elanläggningar med unikt anläggningsnummer) ny leverantör.

Hushållen står för majoriteten av antalet leverantörsbyten, medan den beräknade bytesvolymen påverkas starkt av kategorin ”andra kunder” (företag, organisationer och offentliga organ). För kategorin andra kunder uppgick bytesvolymen till 980 GWh, vilket var en minskning med 19 procent. Totalt minskade bytesvolymen med 11 procent under andra kvartalet 2015 jämfört med motsvarande period föregående år.

Färre byten av naturgasleverantör

Under andra kvartalet 2015 uppgick antal byten av naturgasleverantör bland hushållskunder till 28. Samtidigt gjordes 39 byten bland övriga kunder. Det totala antalet leverantörsbyten uppgick därmed till 67. Under andra kvartalet 2014 gjordes 94 byten (68 av hushållskunder och 26 av övriga kunder).

Innehåll

Statistiken med kommentarer	5
Översikt	5
Priser, Elnätpriser	6
Priser, Elhandelspriser – redovisning enligt nationella krav	8
Anvisat avtal	9
Rörligt pris	11
1-års avtal	13
2-års avtal	15
3-års avtal	17
Prisskillnader mellan elområdena	18
Kundfördelning	19
Priser, Nätpriser för naturgas – redovisning enl. nationella krav	22
Priser, el och gas – redovisning enligt EG-direktiv	24
Lägre elpris för hushållskunder	24
Fortsatt sjunkande elpris för industrikunder	25
Variation utveckling av hushållens naturgaspris	26
I huvudsak stigande naturgaspriser för industrikunder	28
Priser, fjärrvärme och eldningsolja	30
Fjärrvärmepriser för flerbostadshus	30
Pris för eldningsolja till villakunder	31
Skatter och exempel på årskostnader	33
Byten av elleverantör (elhandelsföretag)	37
Byten av naturgasleverantör	41
Fakta om statistiken	42
Elnätpris	42
Elhandelspris – undersökning enligt nationella krav	42
Förändringar i undersökningen under åren 2011 - 2013	42
Ingående variabler från april 2013	43
Statistiska mått	43
Insamling	43
Nätpris för naturgas	43
El- och gaspriser enligt EG-direktiv	43
Ny metod fr.o.m. juli 2007 – avseende andra halvåret 2007	44
Statistikens tillförlitlighet	44
Fjärrvärmepriser för flerbostadshus	44
Pris för eldningsolja till villakunder	44
Skatter	45
Byten av elhandelsföretag (elleverantör)	45

Byten av naturgasleverantör	46
Teckenförklaring	46
Energienheter	46
In English	47
List of terms	49

Statistiken med kommentarer

Översikt

Detta kvartalsvisa Statistiska meddelande redovisar främst el- och naturgaspriser samt leverantörsbyten för el och naturgas. Vidare redovisas vissa uppgifter om skatter inom energiområdet. Statens energimyndighet är statistikansvarig myndighet vad gäller denna publikation till villakunder och fjärrvärmepris till flerbostadshus där SCB har statistikansvaret.

Sett ur elkundens perspektiv består elpriset förenklat av två delar:

Den första delen avser priset för den nättjänst som behövs för överföring av el. Kunden köper tjänsten från det nätbolag som har nätkoncession för el vid kundens elanläggning (i bostad, företag etc.). Statistik över nätpriser exkl. moms redovisas i avsnittet ”*Priser, elnätpriser*”.

Den andra delen är priset för elen som används. Kunden kan välja elleverantör (elhandelsföretag) och form av avtal. Statistik över priser exklusive skatter som erbjuds av elhandelsföretagen redovisas i avsnittet ”*Priser, Elhandelspriser – redovisning enligt nationella krav*”.

I dessa två inledande avsnitt används en indelning av typkunder enligt den definition som Energimyndigheten tillämpat i Sverige. Fr.o.m. 2007 ingår elcertifikatpriset i elhandelspriset. Den effekt som förändringar av särskild elskatt har på priset kan inte påverkas av konsumenten genom byte av elhandelsföretag. Däremot påverkas momsen av vilket pris en elleverantör erbjuder. I avsnittet ”*Skatter och exempel på årskostnader*” anges skatter och avgifter som har samband med de energipriser som vi redovisar.

I avsnittet ”*Priser, el och gas – redovisning enligt EG-direktiv*” redovisas statistik över totala elpriset för kund d.v.s. elhandelspris (inklusive elcertifikatpris), nätpris, skatt och moms med indelning av typkunder baserat på EG-direktiv. Där redovisas också totalpriserna för naturgas. I avsnittet ”*Priser, Nätpriser för naturgas – redovisning enl. nationella krav*” ingår uppgifter om nätpriser för naturgas, vilka erhålls från en undersökning enligt nationella krav.

I avsnittet ”*Priser, fjärrvärme och eldningsolja*” redovisas statistik över priser på fjärrvärme och eldningsolja.

Avsnittet ”*Byten av elhandelsföretag*” innehåller statistik om byten av elleverantör (elhandelsföretag) och avsnittet ”*Byten av naturgasleverantör*” innehåller statistik fr.o.m. 2010 om byten av naturgasleverantör. Äldre statistik kan hittas på SCB:s webbplats under energi.

Förutom resultaten i detta statistiska meddelande redovisas Trädbränsle- och torvpriser (EN 0307) varje kvartal på Energimyndighetens webbplats under statistik.

Priser, Elnätpriser

Uppgifter om elnätföretagens priser avser den första januari. Priserna gäller sedan under hela kalenderåret, med undantag för år 2015. I januari 2015 gjordes en generell höjning, men några företag höjde dessutom nätavgifterna den 1 juni och hänvisade till ett domstolsutslag. Statistik över denna höjning finns dock inte tillgänglig, utan här redovisas enbart de priser som gällde 1 januari 2015. Statistiken baseras på de priser som elnätföretagen redovisar till Energimarknadsinspektionen och som sammanställs i årsrapporter. Elnätpriserna är redovisade exklusive moms.

Redovisningen har fr.o.m. år 2012 begränsats till fyra kundkategorier (typkunder). Ändrade definitioner har medfört att jämförbara elnätpriser för kundkategorierna näringsverksamhet och småindustri inte längre kan redovisas.

Tabell 1. Genomsnittligt elnätpris (exkl. moms) för olika typkunder, per den 1a januari åren 2000-2015, öre/kWh, löpande priser

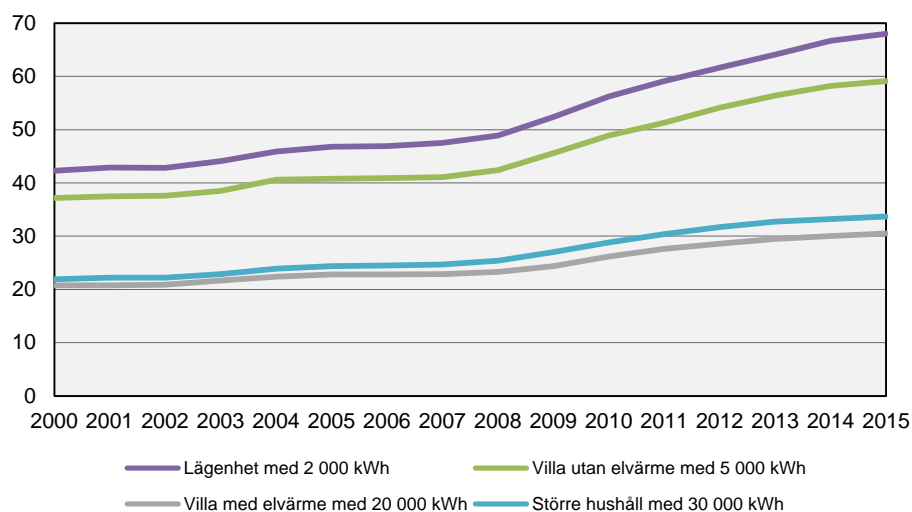
Table 1. Average grid prices (excl. VAT), for different types of customers January 1st 2000-2015, öre/kWh, current prices

Typkund	Lägenhet	Villa utan elvärme	Villa med elvärme	Större hushåll
2000	42,3	37,2	20,8	21,9
2001	42,9	37,5	20,8	22,2
2002	42,8	37,6	20,9	22,2
2003	44,1	38,5	21,7	22,9
2004	45,9	40,6	22,4	23,9
2005	46,8	40,8	22,8	24,4
2006	46,9	40,9	22,8	24,5
2007	47,5	41,1	22,9	24,7
2008	48,9	42,4	23,3	25,4
2009	52,4	45,6	24,4	27,0
2010	56,2	48,9	26,2	28,8
2011	59,1	51,3	27,6	30,4
2012	61,6	54,1	28,6	31,7
2013	64,1	56,4	29,5	32,7
2014	66,7	58,2	30,0	33,2
2015	68,0	59,1	30,5	33,7

Kommentar: I januari 2015 gjordes en generell höjning, men några företag höjde dessutom nätavgifterna den 1 juni och hänvisade till ett domstolsutslag. Statistik över denna höjning finns dock inte tillgänglig, utan här redovisas de priser som gällde 1 januari 2015.

Figur 1. Genomsnittliga elnätpriser (exkl. moms) för olika typkunder per den 1a januari åren 2000-2015, öre/kWh, löpande priser

Figure 1. Average grid prices (excl. VAT) for different types of customers from January 1st 2000 to January 1st 2015, öre/kWh, current prices



Elnätspriserna har ökat långsiktigt. Den första januari 2015 var priserna för lägenheter 1,9 procent högre jämfört med motsvarande tidpunkt året innan. Prishöjningen var något lägre för villaägare (1,4-1,7 %) och för större hushållskunder (inkl. jord – och skogsbruk, 1,5 %).

I tabell 2 redovisas den beräknade årskostnaden för elnätstjänsten (exkl. moms) för respektive kundkategori. För en lägenhet med en årsförbrukning på 2 000 kWh har t.ex. den genomsnittliga kostaden för år 2015 beräknats till 1 361 kronor.

De fasta avgifter som vanligen förekommer har räknats om till öre/kWh och lagts ihop med priset för överföringen av el. Omräkning har skett efter kalkylerad årsförbrukning.

Tabell 2 visar att årskostnaden för elnätstjänsten blir högre ju större förbrukning kunden har. Elnätspriset per kWh blir däremot lägre för konsumenter med hög förbrukning (se tabell 1 samt figur 1).

Tabell 2. Beräknad årskostnad i kronor för elnätstjänst (exkl. moms) för olika typkunder, samt förändring mellan 1 januari 2014 och 1 januari 2015

Table 2. Estimated grid prices (excl. VAT) in SEK for different types of customers, and changes between Jan. 1st 2014 and Jan. 1st 2015

Typkund med kalkylerad årsförbrukning	2014 kronor	2015 kronor	Förändring i procent
Lägenhet med 2 000 kWh	1 334	1 361	2,3
Villa utan elvärme med 5 000 kWh	2 912	2 954	1,5
Villa med elvärme med 20 000 kWh	6 000	6 100	1,7
Större hushåll med 30 000 kWh	9 960	10 113	1,5

Priser, Elhandelspriser – redovisning enligt nationella krav

Utvecklingen av elhandelspriser redovisas i ett antal tabeller och diagram nedan. Redovisningen omfattar fem prisavtal; anvisat avtal, rörligt pris samt avtalslängder på upp till 1 år, 1-2 år samt 3 år. Kundfördelning efter typ av avtal redovisas i slutet av kapitlet (tabell 8, samt figur 7-8).

Statistiken avser ett medelvärde av de elhandelspriser som leverantörerna erbjuder sina kunder. Redovisningen avser löpande priser. Skatter ingår ej. De fasta årsavgifter som ibland förekommer har räknats om för fyra kundkategorier (typkunder) efter kalkylerad årsförbrukning till öre per kilowattimme. Detta är hopslaget med det rörliga pris i öre/kWh, som elleverantören tar för elen som säljs.

Redovisningen i detta statistiska meddelande har fr.o.m. april 2013 kompletterats med elhandelspriser fördelat på Sveriges fyra elområden. Regionala priser samt kundfördelning efter typ av avtal ingår i tabellerna nedan. Uppgifter om erbjudna elhandelspriser har hämtats från Elpriskollen hos Energi- marknadsinspektionen. Även om ny metodik och nytt urval använts vid medelprisberäkningarna kan jämförelser göras med tidigare perioder. Metodförändringarna kan dock ha viss resultatpåverkan.

Som medelpris för hela Sverige används fr.o.m. andra kvartalet 2013 de beräknade medelvärdena för elområde SE3 (mörkblått på kartan s. 21). I detta område återfinns två tredjedelar av landets 5,3 miljoner uttagspunkter och priserna har visat sig ligga nära ett vägt medelpris för hela Sverige.

Anvisat avtal**Tabell 3. Genomsnittliga elhandelspriser för olika hushållskunder vid anvisat avtal¹⁾, Sverige samt per elområde²⁾, öre/kWh (exkl. skatter), löpande priser**

Table 3. Average electricity prices for household consumers in accordance with standard price agreement, Sweden and the electricity areas, öre/kWh (excl. taxes)

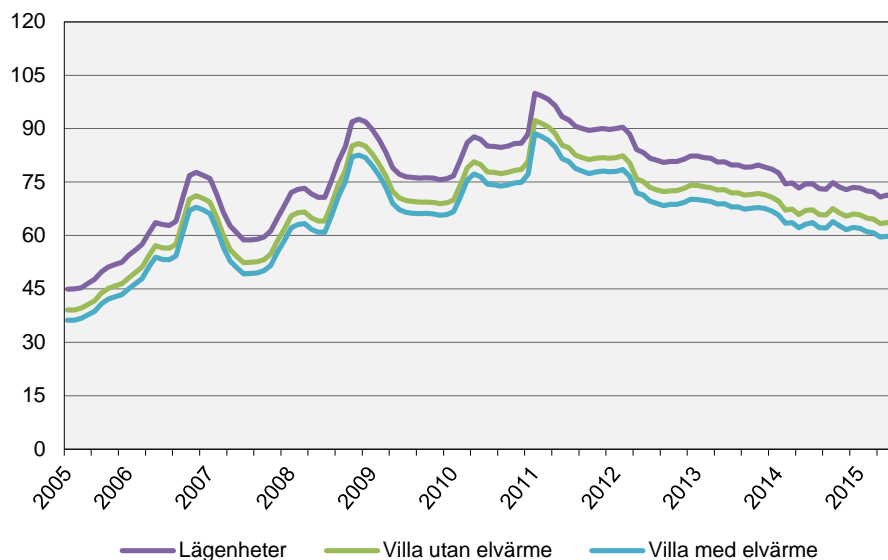
Elområde			Typkund			
			Lägenhet	Villa utan elvärme	Villa med elvärme	Större hushåll
SE3 ²⁾ och Riket	2014	April	73,3	65,9	62,2	61,8
		Maj	74,5	67,0	63,2	62,8
		Juni	74,5	67,2	63,6	63,2
		Juli	73,1	65,9	62,2	61,8
		Aug	73,0	65,7	62,1	61,7
		Sep	74,9	67,6	63,9	63,5
	2015	Okt	73,6	66,3	62,7	62,3
		Nov	72,9	65,4	61,6	61,2
		Dec	73,5	66,0	62,3	61,9
		Jan	73,3	65,8	62,0	61,6
		Feb	72,5	64,9	61,1	60,7
		Mars	72,2	64,6	60,7	60,3
SE1	2015	April	67,5	59,7	55,6	55,2
		Maj	67,6	59,7	55,6	55,2
		Juni	63,7	55,9	51,8	51,4
SE2	2015	April	68,9	59,1	54,1	53,5
		Maj	68,3	58,4	53,4	52,8
		Juni	67,4	57,5	52,5	51,9
SE4	2015	April	73,4	64,2	59,6	59,1
		Maj	71,4	62,3	57,7	57,2
		Juni	70,7	61,3	56,7	56,1

1) Då statistiken hämtas från Energimarknadsinspektionen används numera deras definitioner på avtal. Detta har medfört att avtalet "tillsvidarepris" ersatts med "anvisat avtal".

2) För att beräkna medelvärden används fr.o.m. april 2013 uppgifter som lämnats till Elpriskollen vid Energimarknadsinspektionen. Fr.o.m. 1 november 2011 är Sverige indelat i fyra elprisområden. För hela riket redovisas samma medelvärden som beräknats för elområde 3.

Figur 2. Genomsnittliga elhandelspriser för olika hushållskunder vid anvisat avtal, april 2005 – juni 2015, öre/kWh (exkl. skatter), löpande priser

Figure 2. Average electricity prices in accordance with standard price agreement for household consumers, April 2005 – June 2015, öre/kWh (excl. taxes), current prices



Under andra kvartalet 2015 fortsatte elhandelspriset för hushållskunder med anvisat avtal att sjunka. För kunder med villor med eller utan elvärme var priserna i löpande priser under juni de lägsta sedan december 2007. För lägenhetskunder var priserna i april och juni det lägsta sedan juni 2008.

För lägenhetskunder uppgick priset under juni 2015 till 70,8 öre/kWh. Priset var 2,7 öre (3,7 %) lägre än under december 2014 och 3,7 öre (5,0 %) lägre jämfört med juni 2014.

Elhandelspriset för en villa utan elvärme uppgick till 63,1 öre/kWh. Detta var en minskning med 2,9 öre (4,4 %) jämfört med december 2014 och 4,1 öre (6,2 %) lägre jämfört med juni 2014.

För en villa med elvärme uppgick priset till 59,3 öre/kWh. Priset var 3,0 öre (4,9 %) lägre än under december 2014 och 4,3 öre (6,8 %) lägre jämfört med juni 2014.

Då statistiken hämtas från Energimarknadsinspektionen används numera deras definitioner på avtal. Detta har medfört att avtalet ”tillsvidarepris” ersatts med ”anvisat avtal”. Elkunder som inte har gjort något aktivt val har tilldelas ett anvisningsavtal. Priset för detta är högre jämfört med tidsbundna avtal och vanligtvis också högre än vid rörliga avtal.

Rörligt pris**Tabell 4. Genomsnittliga elhandelspriser för olika hushållskunder vid rörligt pris, Sverige samt per elområde, öre/kWh (exkl. skatter), löpande priser***Table 4. Average electricity prices for variable price agreement for household consumers, Sweden and the electricity areas, öre/kWh (excl. taxes)*

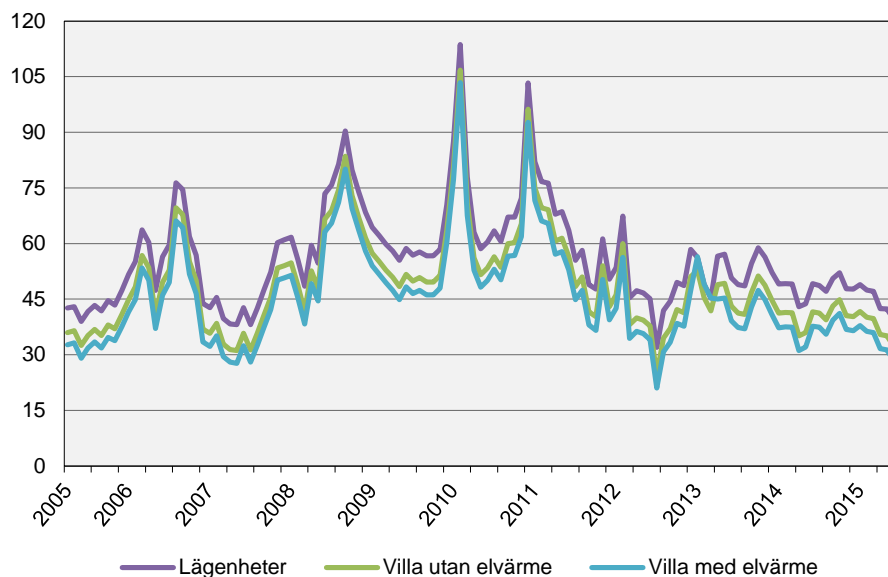
Elområde	Typkund					
	Lägenhet	Villa utan elvärme	Villa med elvärme	Större hushåll		
SE3 ²⁾ och Riket	2014	April	43,0	35,1	31,1	30,7
		Maj	43,7	36,0	32,1	31,7
	2014	Juni	49,2	41,6	37,7	37,3
		Juli	48,6	41,3	37,4	37,0
		Aug	47,1	39,4	35,5	35,1
		Sep	50,5	43,2	39,3	38,9
		Okt	52,1	44,9	41,2	40,8
		Nov	47,8	40,6	36,8	36,4
		Dec	47,7	40,3	36,5	36,1
		2015	Jan	48,9	41,6	37,8
Feb	47,4		40,1	36,3	35,9	
Mars	47,1		39,8	35,9	35,5	
April	42,5		35,4	31,7	31,3	
Maj	42,3		35,1	31,3	30,8	
Juni	39,6		32,3	28,4	28,0	
SE1	2015	April	42,0	35,1	31,4	30,9
		Maj	42,1	35,0	31,1	30,7
		Juni	39,7	32,4	28,5	28,0
SE2	2015	April	41,9	34,9	31,2	30,8
		Maj	41,9	34,8	31,0	30,6
		Juni	39,5	32,2	28,3	27,9
SE4	2015	April	43,3	36,4	32,7	32,2
		Maj	42,6	35,5	31,6	31,2
		Juni	40,8	33,4	29,4	28,9

1) Då statistiken hämtas från Energimarknadsinspektionen används numera deras definitioner på avtal. Detta har medfört att avtalet "tillsvidarepris" ersatts med "anvisat avtal".

2) För att beräkna medelvärden används fr.o.m. april 2013 uppgifter som lämnats till Elpriskollen vid Energimarknadsinspektionen. Fr.o.m. 1 november 2011 är Sverige indelat i fyra elprisområden. För hela riket redovisas samma medelvärden som beräknats för elområde 3.

Figur 3. Genomsnittliga elhandelspriser för olika hushållskunder vid rörligt pris, april 2005 – juni 2015, öre/kWh (exkl. skatter), löpande priser

Figure 3. Average electricity prices for variable price agreement for household consumers, April 2005 – June 2015, öre/kWh (excl. taxes), current prices



För hushållskunder som tecknat rörligt avtal ökade elhandelspriset under januari 2015, men har sedan dess sjunkit. Priserna i löpande priser under juni var de lägsta sedan juli 2012 för både lägenhetskunder och kunder med villa (med eller utan elvärme).

För lägenhetskunder uppgick priset under juni 2015 till 39,6 öre/kWh. Detta innebar en minskning med 8,1 öre (17,0%) sedan december 2014 och med 9,6 öre (19,5 %) jämfört med juni 2014.

För en villa utan elvärme beräknades priset till 32,3 öre. Detta var en minskning med 8,0 öre (19,9 %) sedan december 2014 och med 9,3 öre (22,3 %) sedan juni föregående år.

För en villa med elvärme uppgick priset till 28,4 öre/kWh, vilket var en minskning med 8,1 öre (22,1%) sedan december 2014. Priset var 9,3 öre (24,6 %) lägre än under juni 2014.

Rörligt pris är den avtalsform som har visat störst variation över tid. Under vissa månader, såsom september 2008, januari och februari 2010 samt december 2010, har kunder med rörligt pris betalat mer för sin el än kunder med anvisat avtal. Vid andra tidpunkter har det rörliga priset varit betydligt lägre jämfört med de andra avtalsformerna, t.ex. under juli 2012.

Under juni 2015 var priset lägre vid rörligt avtal än vid tidsbundna. Prisskillnaden uppgick till 19-24 procent för lägenhetskunder och till 24-35 procent för villakunder, vilket är de största prisskillnaderna som observerats sedan september 2012.

1-års avtal**Tabell 5. Genomsnittliga elhandelspriser för olika hushållskunder vid 1-årsavtal¹⁾, Sverige samt per elområde²⁾, öre/kWh (exkl. skatter), löpande priser***Table 5. Average electricity prices for household consumers with 1-year price agreements, Sweden and the electricity areas, öre/kWh (excl. taxes)*

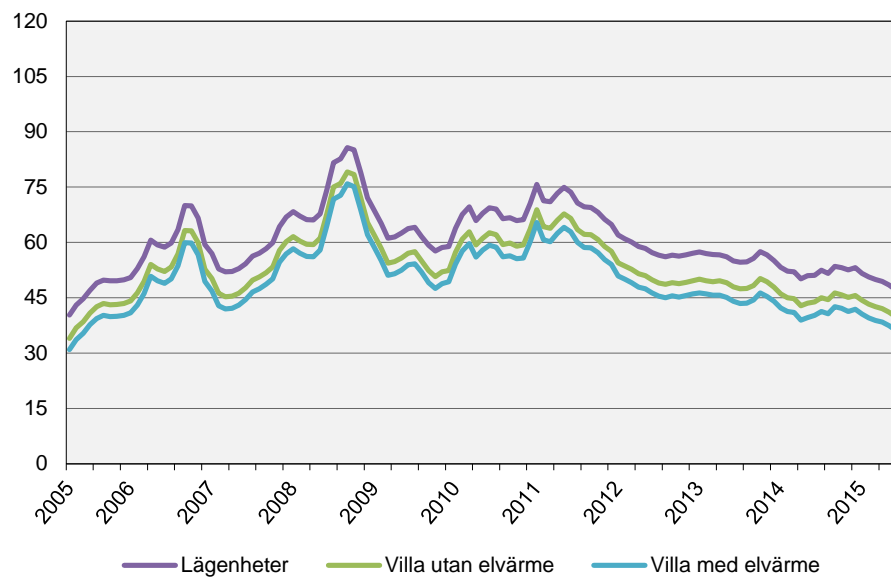
Elområde	Typkund					
	Lägenhet	Villa utan elvärme	Villa med elvärme	Större hushåll		
SE3 ²⁾ och Riket	2014	April	50,1	42,8	38,9	38,5
		Maj	51,0	43,5	39,6	39,2
	2015	Juni	51,1	43,9	40,2	39,8
		Juli	52,5	45,0	41,3	40,9
		Aug	51,6	44,5	40,7	40,3
		Sep	53,5	46,3	42,6	42,2
		Okt	53,1	45,8	42,1	41,7
		Nov	52,5	45,0	41,3	40,9
		Dec	53,1	45,6	41,9	41,5
		Jan	51,6	44,3	40,6	40,2
SE3 ²⁾ och Riket	2015	Feb	50,6	43,3	39,5	39,1
		Mars	49,9	42,5	38,8	38,4
	2016	April	49,4	42,1	38,4	38,0
		Maj	48,4	41,1	37,4	37,0
		Juni	47,2	39,9	36,2	35,8
		SE1	2015	April	48,8	41,7
Maj	47,9	40,7		37,1	36,7	
Juni	46,5	39,4		35,8	35,4	
SE2	2015	April	48,9	41,7	38,1	37,7
		Maj	48,0	40,7	37,1	36,7
		Juni	46,6	39,4	35,8	35,4
SE4	2015	April	50,5	43,3	39,7	39,3
		Maj	49,3	42,2	38,6	38,2
		Juni	47,8	40,7	37,2	36,8

1) Avtalslängd upp till och med ett år.

2) För att beräkna medelvärden används fr.o.m. april 2013 uppgifter som lämnats till Elpriskollen vid Energimarknadsinspektionen. Fr.o.m. 1 november 2011 är Sverige indelat i fyra elprisområden. För hela riket redovisas samma medelvärden som beräknats för elområde 3.

Figur 4. Genomsnittliga elhandelspriser vid 1-årsavtal för hushållskunder, april 2005 – juni 2015, öre/kWh (exkl. skatter), löpande priser

Figure 4. Average electricity prices for 1-year price agreements for household consumers, April 2005 – June 2015, öre/kWh (excl. taxes), current prices



Elhandelspriserna för hushållskunder med ettårsavtal fortsatte att sjunka under andra kvartalet 2015. I juni var priset på el för villor i löpande priser de lägsta sedan juni 2005 och för lägenheter de lägsta sedan juli 2005.

För lägenhetskunder uppgick priset under juni 2015 till 47,2 öre/kWh. Detta innebar en minskning med 5,9 öre (11,1 %) jämfört med december 2014 och med 3,9 öre (7,6%) jämfört med juni 2014.

För kunder med en villa utan elvärme beräknades priset till 39,9 öre/kWh, vilket motsvarade en minskning med 5,8 öre (12,6 %) jämfört med december 2014. Jämfört med juni 2014 var priset 4,0 öre lägre (9,1%).

Elhandelspriset för en villa med elvärme uppgick till 36,2 öre/kWh. Detta innebar en minskning med 5,7 öre (13,6 %) jämfört med december 2014, och 4,0 öre (9,9 %) jämfört med juni 2014.

Elkunder med tidsbundna avtal har betalat mindre för sin hushållsel än kunder med anvisat avtal och motsvarande förbrukning. Prisutvecklingen har varit relativt likartad för de olika avtalslängderna, och betydligt jämnare jämfört med det rörliga elpriset.

2-års avtal**Tabell 6. Genomsnittliga elhandelspriser för olika hushållskunder vid 2-årsavtal¹⁾, Sverige samt per elområde²⁾, öre/kWh (exkl. skatter), löpande priser***Table 6. Average electricity prices for household consumers with 2-year price agreements, Sweden and the electricity areas, öre/kWh (excl. taxes)*

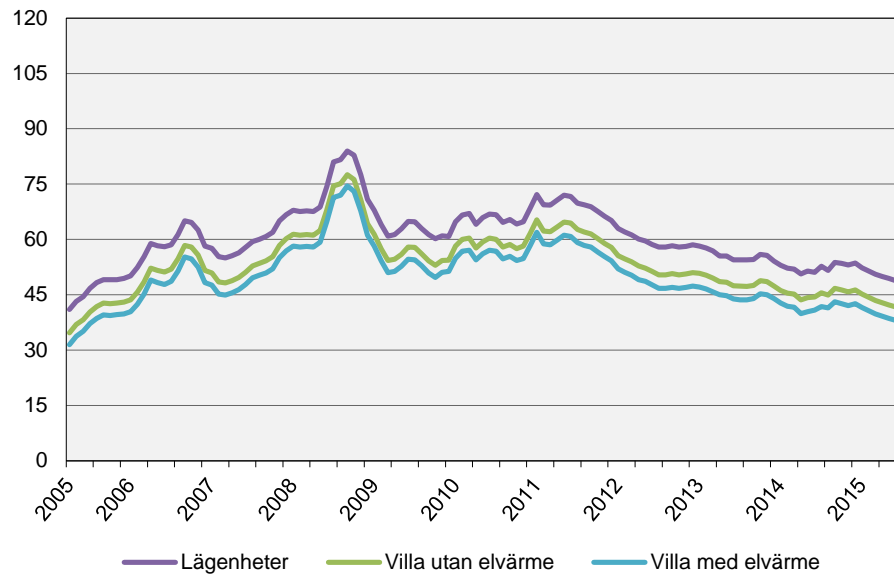
Elområde	Typkund							
	Lägenhet	Villa utan elvärme	Villa med elvärme	Större hushåll				
SE3 ²⁾ och Riket	2014	April	50,6	43,6	39,9	39,5		
		Maj	51,4	44,2	40,4	40,0		
		Juni	51,1	44,4	40,8	40,5		
			Juli	52,7	45,5	41,8	41,4	
			Aug	51,6	44,9	41,4	41,0	
			Sep	53,8	46,7	43,1	42,7	
			Okt	53,5	46,3	42,6	42,2	
			Nov	53,1	45,8	42,1	41,6	
			Dec	53,6	46,3	42,5	42,1	
			2015	Jan	52,3	45,2	41,6	41,2
				Feb	51,4	44,3	40,6	40,3
				Mars	50,5	43,4	39,8	39,4
April	49,9	42,8		39,2	38,8			
Maj	49,4	42,3		38,6	38,2			
Juni	48,9	41,7		38,0	37,6			
SE1	2015	April	49,3	42,3	38,8	38,4		
		Maj	48,7	41,7	38,1	37,7		
		Juni	48,2	41,1	37,6	37,2		
SE2	2015	April	49,4	42,3	38,8	38,4		
		Maj	48,9	41,8	38,2	37,8		
		Juni	48,2	41,1	37,6	37,2		
SE4	2015	April	50,8	43,8	40,3	39,9		
		Maj	50,3	43,3	39,7	39,3		
		Juni	49,8	42,8	39,3	38,9		

1) Avtalslängd mellan ett och två år.

2) För att beräkna medelvärden används fr.o.m. april 2013 uppgifter som lämnats till Elpriskollen vid Energimarknadsinspektionen. Fr.o.m. 1 november 2011 är Sverige indelat i fyra elprisområden. För hela riket redovisas samma medelvärden som beräknats för elområde 3.

Figur 5. Genomsnittliga elhandelspriser vid 2-årsavtal för hushållskunder, april 2005 – juni 2015, öre/kWh (exkl. skatter), löpande priser

Figure 5. Average electricity prices for 2-year price agreements for household consumers, April 2005 – June 2015, öre/kWh (excl. taxes), current prices



Likt första kvartalet 2015 sjönk elhandelspriserna under kvartal 2 något för de hushållskunder som tecknat tvåårsavtal. Priserna i juni 2015 var de lägsta sedan sommaren 2005.

För lägenhetskunder beräknades priset under juni 2015 till 48,9 öre/kWh, vilket innebär en minskning med 4,7 öre (8,8 %) sedan december 2014, och med 2,2 öre (4,4 %) sedan juni 2015.

För kunder med en villa utan elvärme uppgick priset i juni till 41,7 öre, vilket motvarade en minskning med 4,6 öre (9,9 %) jämfört med december 2014. Jämfört med samma månad föregående år var priset 2,7 öre lägre (6,1 %).

Elhandelspriset för en villa med elvärme beräknades till 38,0 öre. Detta innebar en minskning med 4,5 öre (10,6 %) jämfört med december 2014 och 2,8 öre (6,8 %) sedan juni 2014.

Elkunder med tidsbundna avtal har betalat mindre för sin hushållsel än kunder med anvisat avtal och motsvarande förbrukning. Prisutvecklingen har varit relativt likartad för de olika avtals-längderna och betydligt jämnare jämfört med det rörliga elpriset.

3-års avtal**Tabell 7. Genomsnittliga Elhandelspriser för olika hushållskunder vid 3-årsavtal¹⁾, Sverige samt per elområde²⁾, öre/kWh (exkl. skatter), löpande priser**

Table 7. Average electricity prices for household consumers with 3-year price agreement, Sweden and the electricity areas, öre/kWh (excl. taxes)

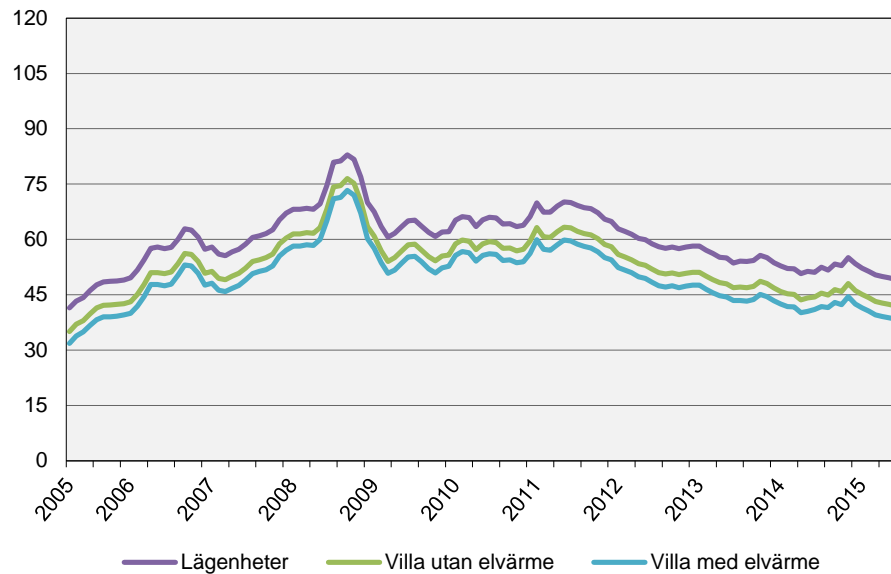
Elområde	Typkund						
	Lägenhet	Villa utan elvärme	Villa med elvärme	Större hushåll			
SE3 ²⁾ och Riket	2014	April	50,7	43,6	40,1	39,7	
		Maj	51,3	44,1	40,5	40,1	
		Juni		51,1	44,4	41,0	40,6
			Juli	52,5	45,4	41,8	41,4
		Aug	51,7	44,9	41,5	41,1	
		Sep	53,3	46,4	42,9	42,5	
		Okt	52,9	45,8	42,3	41,9	
		Nov	55,1	48,0	44,5	44,1	
		Dec	53,4	46,1	42,5	42,1	
		SE3 ²⁾ och Riket	2015	Jan	52,2	45,0	41,4
Feb	51,4			44,2	40,6	40,2	
Mars			50,4	43,2	39,6	39,2	
	April		49,9	42,7	39,1	38,7	
	Maj		49,6	42,4	38,8	38,4	
	Juni		49,2	42,0	38,4	38,0	
SE1	2015	April	49,3	42,2	38,7	38,3	
		Maj	48,8	41,8	38,3	37,9	
		Juni	48,4	41,4	37,8	37,5	
SE2	2015	April	49,4	42,2	38,7	38,3	
		Maj	49,1	41,9	38,3	37,9	
		Juni	48,6	41,4	37,9	37,5	
SE4	2015	April	51,1	44,0	40,4	40,0	
		Maj	50,8	43,6	40,0	39,6	
		Juni	50,3	43,2	39,7	39,3	

1) Avtalslängd på minst tre år.

2) För att beräkna medelvärden används fr.o.m. april 2013 uppgifter som lämnats till Elpriskollen vid Energimarknadsinspektionen. Fr.o.m. 1 november 2011 är Sverige indelat i fyra elprisområden. För hela riket redovisas samma medelvärden som beräknats för elområde 3.

Figur 6. Genomsnittliga elhandelspriser vid 3-årsavtal för hushållskunder, april 2005 – juni 2015, öre/kWh (exkl. skatter), löpande priser

Figure 6. Average electricity prices for 3-year price agreements for household consumers, April 2005 – June 2015, öre/kWh (excl. taxes), current prices



Likt de kortare avtalslängderna sjönk även elhandelspriset för de hushållskunder som tecknat ett treårsavtal under andra kvartalet 2015. För lägenhetskunder var priset det lägsta sedan december 2005, och för villakunder sedan augusti 2005.

För lägenhetskunder uppgick elhandelspriset under juni 2015 till 49,2 öre/kWh. Detta innebar en sänkning med 4,3 öre (8,0%) jämfört med december 2014, och 1,9 öre (3,8 %) jämfört med juni 2014.

För en villa utan elvärme beräknades priset till 42,0 öre, vilket var en minskning med 4,1 öre (9,0 %) sedan december 2014. Priset var 2,4 öre (5,4 %) lägre jämfört med juni föregående år.

För en villa med elvärme uppgick priset till 38,4 öre/kWh – en minskning med 4,1 öre (9,6%) sedan december 2014 och med 2,6 öre (6,4 %) sedan juni 2014.

Elkunder med tidsbundna avtal har betalat mindre för sin hushållsel än kunder med anvisat avtal och motsvarande förbrukning. Prisutvecklingen har varit relativt likartad för de olika avtals-längderna och betydligt jämnare jämfört med det rörliga elpriset.

Prisskillnader mellan elområdena

Elhandelspriserna varierar något i landets fyra elprisområden (för karta se s. 21). Den huvudsakliga utvecklingen har varit något lägre priser i de båda nordliga områdena SE1 och SE2 jämfört med SE3/hela riket. Kunder i det sydliga elområdet SE4 har däremot i regel haft något dyrare el.

Under andra kvartalet 2015 var priserna för hushållskunder med tidsbundna avtal 0,3 – 0,8 öre lägre i de båda nordliga elområdena jämfört med SE3/hela riket. I det sydliga elområdet SE4 var priset under andra kvartalet 0,6-1,3 öre högre än i SE3/hela riket.

Även vad gäller rörligt avtal fanns regionala skillnader. Under april var elhandelspriserna 0,3-0,6 öre lägre i de båda nordliga områdena SE1 och SE2 jämfört med SE3/hela riket, medan det i juni endast var en marginell skillnad. Det sydliga elområdet SE4 låg högre i pris jämfört med SE3/hela riket. Störst var skillnaderna i juni (0,9-1,2 öre).

Anvisat avtal var den avtalsform där skillnaderna mellan elområdena var störst under andra kvartalet 2015. Kunder boende i SE1 hade under juni 7,1 -7,7 öre

lägre pris jämfört med SE3/hela riket. Intervallet var större i SE2 där priset var 3,4-7,2 öre lägre. För kunder boende i den sydliga regionen SE4 var priserna högre eller lika höga under april, men lägre under maj och juni, jämfört med SE3/hela riket.

Kundfördelning

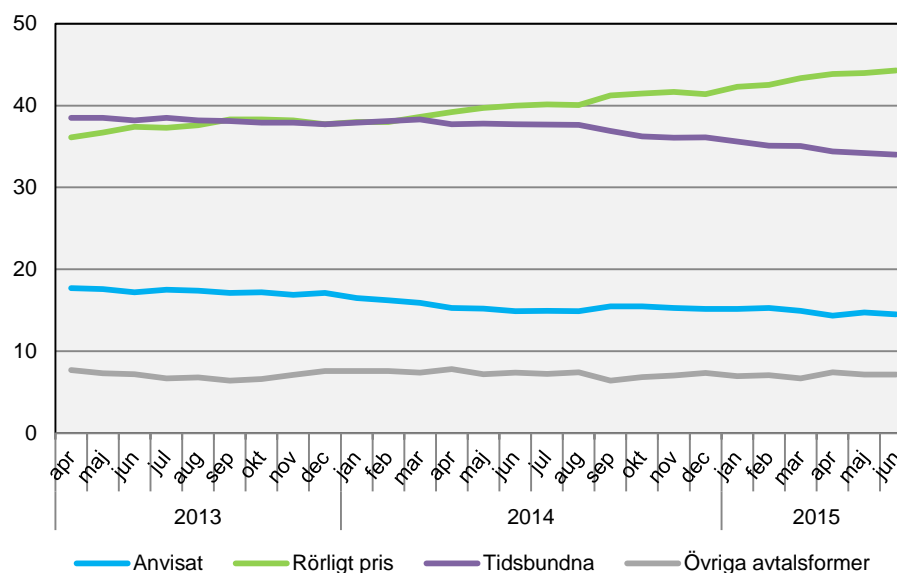
Rörligt avtal vanligast

Allt fler kunder väljer rörligt pris framför tidsbundna avtal, och denna avtalsform är den vanligaste i Sverige sedan slutet av 2013. I juni 2015 hade 44,3 procent av elkunderna ett avtal med rörligt pris, och andelen med tidsbundna avtal var 34,0 procent. Ett år tidigare uppgick motsvarande andelar till 40,0 respektive 37,7 procent.

Andelen elkunder med ett anvisat avtal fortsätter att sjunka, och uppgick till 14,5 procent under juni 2015. Det förekommer också att elkunder tecknar avtal som inte kan hänföras till någon av de "vanliga" avtalstyperna; kombinationsavtal eller långa avtal (t.ex. mixavtal, 5-årsavtal). Dessa övriga avtalsformer utgjorde 7,2 procent under juni 2015.

Figur 7. Fördelning av samtliga kunder efter avtalstyp, april 2013- juni 2015, procent

Figure 7. Distribution of customers for different types of agreements, April 2013- June 2015, percent



Andelen med rörligt avtal störst i elområde 2

I tabell 8 nedan visas kundfördelningen mellan de olika avtalsformerna per elområde. En jämförelse mellan de olika elområdena visar att andelen med anvisat avtal är minst i det nordliga elområdet SE1. Där är istället andelen med tidsbundet avtal den största bland de fyra elområdena. Andelen kunder med rörligt pris är störst i elområde 2.

Tabell 8. Andel kunder fördelat efter avtalstyp, per elområde¹⁾ och hela riket, procent*Table 8. Distribution of customers with different types of agreements, per electricity area and the whole country, percent*

Elområde	Avtalstyp								
		Anvisat avtal ²⁾	Rörligt pris	T.o.m. 1 år	1-2 år	3 år	Övriga avtal ³⁾	Totalt	
SE01	2015	April	6,3	41,2	17,4	4,2	21,5	9,3	100
		Maj	6,3	41,3	17,4	4,2	21,4	9,4	100
		Juni	6,4	42,5	16,3	4,4	21,8	8,6	100
SE02	2015	April	11,6	48,0	12,9	6,2	15,9	5,5	100
		Maj	11,5	48,3	13,0	6,2	15,7	5,4	100
		Juni	11,5	49,0	12,5	5,9	15,8	5,4	100
SE03	2015	April	14,6	42,8	16,1	4,1	14,5	7,7	100
		Maj	15,1	42,9	16,2	3,9	14,6	7,3	100
		Juni	14,8	43,1	16,1	4,1	14,6	7,3	100
SE04	2015	April	15,8	45,8	13,3	5,9	12,2	7,0	100
		Maj	16,2	46,0	13,2	5,6	12,1	7,0	100
		Juni	16,0	46,5	12,7	5,9	11,9	7,0	100
Hela riket	2014	April	15,3	39,2	16,1	4,9	16,7	7,8	100
		Maj	15,2	39,7	16,2	5,3	16,3	7,2	100
		Juni	14,9	40,0	16,1	5,3	16,3	7,4	100
		Juli	14,9	40,1	16,4	5,2	16,1	7,2	100
		Aug	14,9	40,0	16,4	5,2	16,1	7,4	100
		Sep	15,5	41,2	15,9	5,1	15,9	6,4	100
		Okt	15,5	41,5	15,9	5,1	15,3	6,8	100
		Nov	15,3	41,7	15,7	5,0	15,4	7,0	100
		Dec	15,2	41,4	15,7	5,3	15,1	7,3	100
		Hela riket	2015	Jan	15,2	42,3	15,8	4,8	15,0
Feb	15,3			42,5	15,5	5,0	14,6	7,1	100
Mars	14,9			43,4	15,6	4,3	15,1	6,7	100
April	14,4			43,8	15,3	4,7	14,4	7,4	100
Maj	14,7			44,0	15,3	4,4	14,4	7,2	100
Juni	14,5			44,3	15,1	4,6	14,4	7,2	100

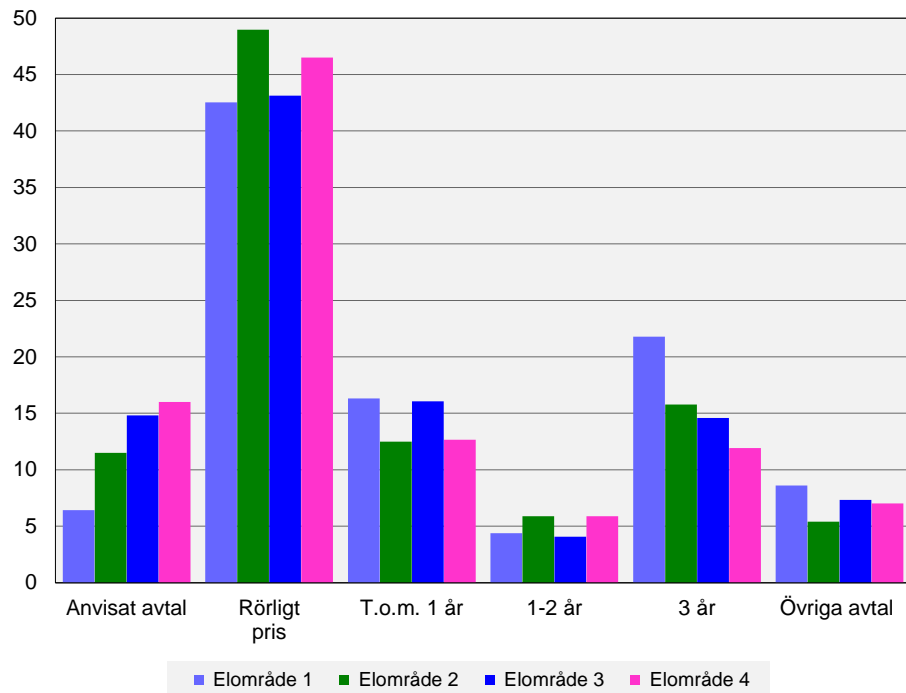
1) För att beräkna kundernas fördelning på elområden och efter avtalstyp samlar SCB fr.o.m. april 2013 in uppgifter från samtliga elhandelsföretag i Sverige.

2) Då statistiken hämtas från Energimarknadsinspektionen används numera deras definitioner på avtal. Detta har medfört att avtalet tillsvidarepris ersatts med anvisat avtal.

3) Övriga avtalsformer är ofta kombinationsavtal eller långa avtal (t.ex. mixavtal, 5-årsavtal) och kan inte hänföras till någon de "vanliga avtalstyperna".

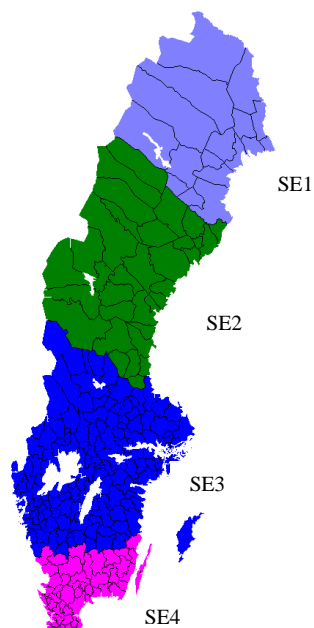
Figur 8. Andel kunder inom varje elområde fördelat efter avtalstyp, juni 2015, Procent

Figure 8. Distribution of customers with different types of agreements within the electricity areas in Sweden, June 2015, percent



Flest elkunder/elanläggningar i område SE3

I elområde SE3 (mörkblått på kartan) återfinns cirka 66,7 procent av landets elanläggningar/uttagspunkter. I de båda nordliga elområdena SE1 och SE2 finns 3,4 respektive 8,4 procent av uttagspunkterna och resterande 21,3 procent i det sydliga elområdet SE4. Detaljerade uppgifter finns i den årliga energistatistikens Statistiska meddelande EN 11.



Priser, Nätpriser för naturgas – redovisning enl. nationella krav

Fr.o.m. 2008 gör SCB på uppdrag av Energimyndigheten en undersökning om nätpriser för naturgas per den 1 januari, för hushålls- och industrikunder. Undersökningen är ett komplement till de halvårsundersökningar av genomsnittliga totalpriser för el och gas som SCB genomför sedan 2007 enligt EG-direktiv. Nedan angivna priser innefattar rörliga plus fasta nätpriser, beräknat till öre/kWh.

Tabell 9. Genomsnittligt nätpris på naturgas för hushållskunder per den 1a januari, 2009-2015, öre/kWh (moms ingår), löpande priser

Table 9. Average network tariffs on natural gas for households, per January 1st, 2009-2015, öre/kWh (incl. VAT), current prices

		Pris per förbrukarkategori, öre/kWh		
		D1	D2	D3
2009	1 januari	53	25	23
2010	1 januari	67	29	25
2011	1 januari	68	30	25
2012	1 januari	74	30	26
2013	1 januari	84	27	26
2014	1 januari	72	29	23
2015	1 januari	63	28	24

Definitioner

Grupp	Årlig konsumtion, kWh
D1	< 5 500
D2	5 500 - < 55 000
D3	≥ 55 000

Tabell 10. Genomsnittligt nätpris på naturgas för industrikunder, per den 1a januari, 2009-2015, öre/kWh (moms ingår inte), löpande priser

Table 10. Average network tariffs on natural gas for industrial consumers, per January 1st, 2009-2015, öre/kWh (excl. VAT), current prices

		Pris per förbrukarkategori, öre/kWh				
		I1	I2	I3	I4	I5
2009	1 januari	18	13	9	7	3
2010	1 januari	17	12	8	4	3
2011	1 januari	17	12	7	4	3
2012	1 januari	20	13	10	6	5
2013	1 januari	19	14	10	6	5
2014	1 januari	18	14	9	5	4
2015	1 januari	20	14	9	5	5

Definitioner

Grupp	Årlig konsumtion, MWh
I1	< 300
I2	300 - < 3 000
I3	3 000 - < 30 000
I4	30 000 - < 300 000
I5	300 000 - < 1 100 000

Det genomsnittliga nätpriset per kWh blir lägre för kunder med stor gasförbrukning. Hushållskunder får därmed betala ett högre pris per kWh än industrikunder.

Under januari 2015 uppgick de genomsnittliga nätpriserna för hushållskunder till 24 – 63 öre/kWh (inkl. moms). För kunder med låg gaskonsumtion sänktes priserna jämfört med januari 2014, medan priserna endast justerades marginellt för övriga hushållskunder.

De genomsnittliga nätpriserna för industrikunder uppgick till 5 – 20 öre/kWh (inkl. moms). För kundkategorierna med högst respektive lägst gaskonsumtion, höjdes priserna något, medan de var oförändrade för övriga industrikunder.

Priser, el och gas – redovisning enligt EG-direktiv

Fr.o.m. år 2007 avser denna undersökning genomsnittspriser under ett halvår. Dessförinnan redovisades punktpriser på bestämda datum.

För hushållskunder av el omfattar totalpriset: elnätpris, elhandelspris (inklusive elcertifikatpris), skatt och moms. Redovisningen omfattar fem kundkategorier.

För hushållskunder av naturgas omfattar totalpriset: gasnätpris, gashandelspris, skatt och moms. Redovisningen omfattar tre kundkategorier.

För industrikunder av el- och gas redovisas motsvarande totalpriser exklusive moms. Redovisningen omfattar sex respektive fem kundkategorier.

Lägre elpris för hushållskunder

Under första halvåret 2015 minskade det totala elpriset eller var oförändrat för samtliga kundgrupper bland hushållen i jämförelse med andra halvåret 2014. Priserna var även lägre eller oförändrade i jämförelse med priset under första halvåret 2014.

Vid förändringar av fasta årsavgifter påverkas totalpriset starkare för kunder som har låg elkonsumtion än för kunder med hög förbrukning.

Tabell 11. Genomsnittligt totalpris¹⁾ på el för hushållskunder, per halvår, öre/kWh

Table 11. Total average price of electricity for household customers, every six months, öre/kWh

Genomsnittligt totalpris, kronor/kWh		Kundgrupp				
		DA	DB	DC	DD	DE
2007	jan-juni	250	145	144	128	114
2007	juli-dec	270	161	150	136	122
2008	jan-juni	269	176	159	139	127
2008	juli-dec	293	193	172	149	136
2009	jan-juni	277	195	174	149	140
2009	juli-dec	285	189	171	148	135
2010	jan-juni	337	195	180	156	143
2010	juli-dec	309	197	182	158	143
2011	jan-juni	325	204	187	161	146
2011	juli-dec	309	203	186	161	144
2012	jan-juni	313	197	180	151	136
2012	juli-dec	308	193	178	152	136
2013	jan-juni	318	198	179	150	134
2013	juli-dec	307	195	179	154	137
2014	jan-juni	318	196	176	146	129
2014	juli-dec	329	200	173	148	128
2015	jan-juni	318	193	173	143	125

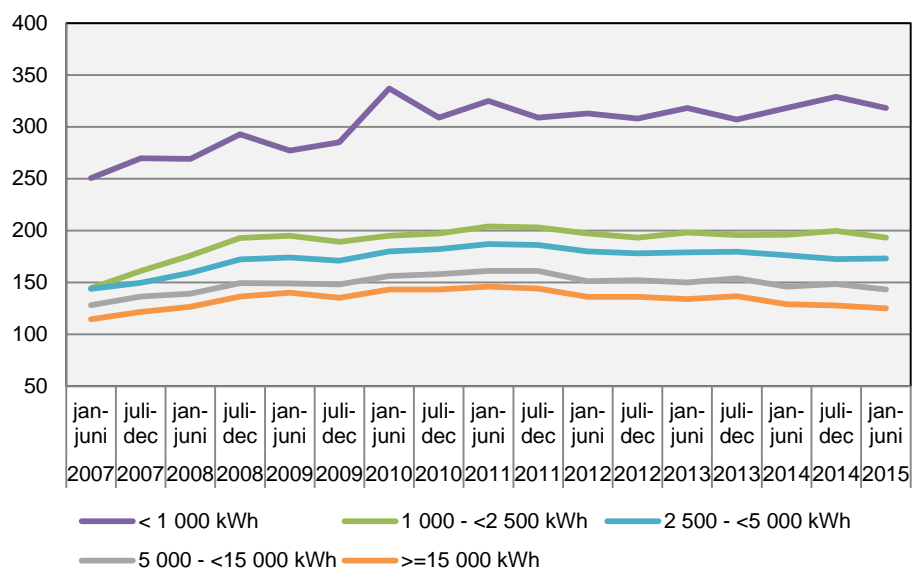
1) Inkluderar elhandelspris, nätpris, elcertifikat, elskatt och moms.

Kundindelning efter konsumtion

Kundgrupp	Årlig konsumtion, kWh
DA	<- 1 000
DB	1 000 - <2 500
DC	2 500 - <5 000
DD	5 000 - <15 000
DE	>=15 000

Figur 9. Genomsnittligt totalpris på el¹⁾ hushållskunder, per halvår, öre/kWh

Figure 9. Total average price of electricity for household customers, every six months, öre/kWh



1) Inkluderar elhandelspris, nätpris, elcertifikat, elskatt och moms.

Fortsatt sjunkande elpris för industrikunder

Under första halvåret 2015 fortsatte det totala elpriset att sjunka för industrikunder. Priset var lägre för samtliga kundkategorier, jämfört med båda halvåren 2015.

Tabell 12. Genomsnittligt totalpris på el¹⁾ för industrikunder, per halvår, öre/kWh

Table 12. Total electricity prices for industrial customers, every six months, öre/kWh

Genomsnittligt totalpris, kronor/kWh		Kundgrupp					
		IA	IB	IC	ID	IE	IF
2007	jan-juni	89	67	57	48	44	43
2007	juli-dec	89	70	61	54	49	48
2008	jan-juni	104	75	65	58	52	52
2008	juli-dec	117	86	76	68	61	61
2009	jan-juni	124	83	72	64	57	54
2009	juli-dec	121	81	72	62	58	52
2010	jan-juni	131	89	79	70	68	64
2010	juli-dec	137	88	78	68	65	61
2011	jan-juni	144	90	80	70	64	60
2011	juli-dec	135	85	76	65	56	51
2012	jan-juni	147	82	72	63	56	48
2012	juli-dec	153	77	66	57	50	42
2013	jan-juni	127	76	69	59	53	47
2013	juli-dec	129	76	66	59	52	46
2014	jan-juni	127	73	63	57	50	44
2014	juli-dec	123	72	62	55	49	43
2015	jan-juni	122	67	58	51	45	38

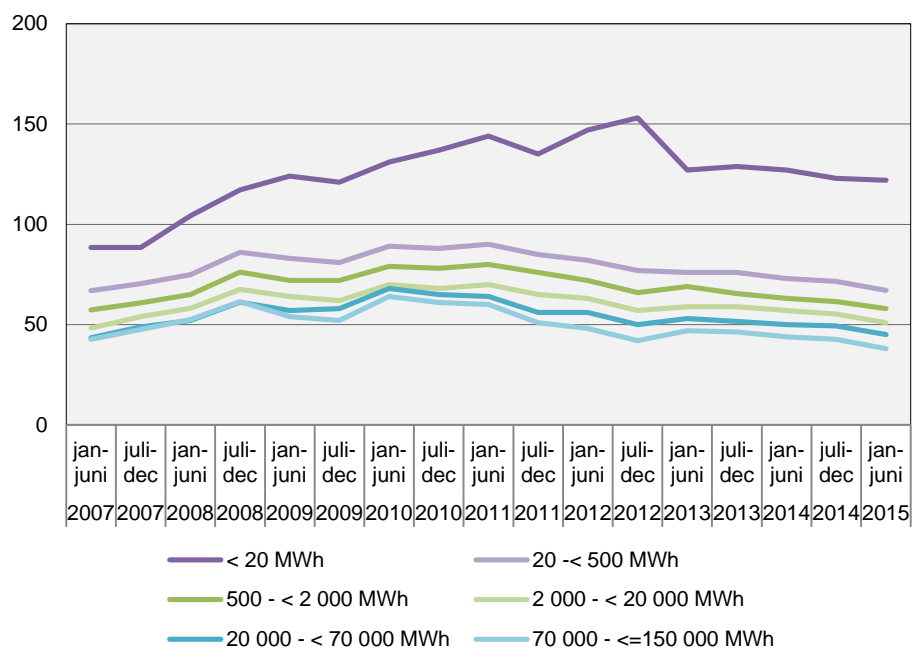
1) Inkluderar elhandelspris, nätpris, elcertifikat och elskatt, ej moms.

Kundindelning efter konsumtion

Grupp	Årlig konsumtion, MWh
IA	< 20
IB	20 - < 500
IC	500 - < 2 000
ID	2 000 - < 20 000
IE	20 000 - < 70 000
IF	70 000 - <=150 000

Figur 10. Genomsnittligt totalpris på el¹⁾ för industrikunder, per halvår, öre/kWh

Figure 10. Total electricity prices for industrial customers, every six months, öre/kWh



1) Inkluderar elhandelspris, nätpris, elcertifikat och elskatt, ej moms.

Varierande utveckling av hushållens naturgaspris

Det totala priset för naturgas för hushåll med låg förbrukning (< 5 500 kWh) var något lägre under första halvåret 2015, jämfört med andra halvan av 2014. För kunder med högre förbrukning ökade priserna istället något.

Vid förändringar av fasta årsavgifter påverkas totalpriset starkare för kunder som har låg konsumtion av naturgas än för kunder med hög förbrukning.

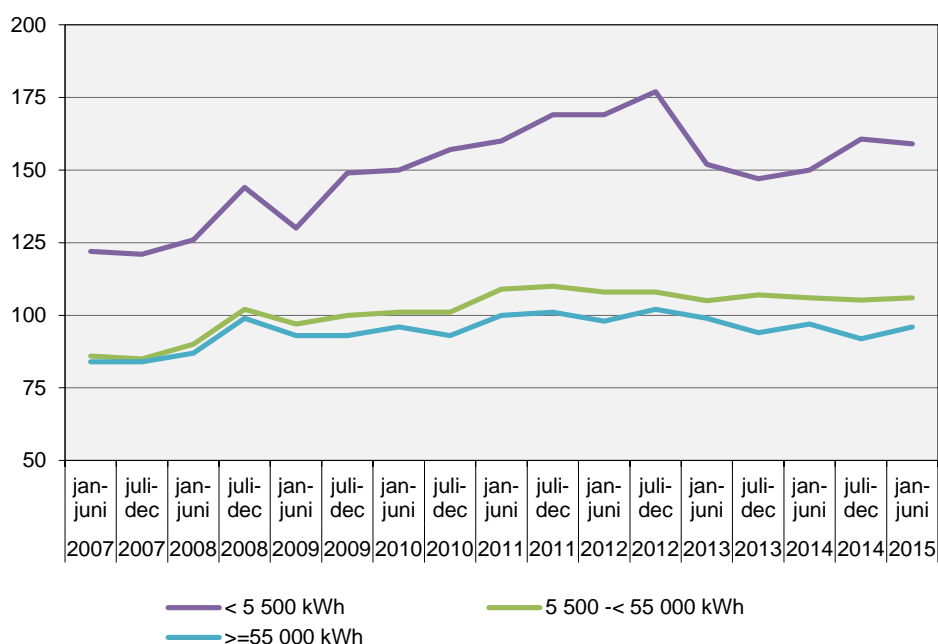
Tabell 13. Genomsnittligt totalpris¹⁾ på naturgas för hushållskunder, per halvår, öre/kWh*Table 13. Total average gas price for household customers, every six months, öre/kWh*

Genomsnittligt totalpris, kronor/kWh		Kundgrupp		
		D1	D2	D3
2007	jan-juni	122	86	84
2007	juli-dec	121	85	84
2008	jan-juni	126	90	87
2008	juli-dec	144	102	99
2009	jan-juni	130	97	93
2009	juli-dec	149	100	93
2010	jan-juni	150	101	96
2010	juli-dec	157	101	93
2011	jan-juni	160	109	100
2011	juli-dec	169	110	101
2012	jan-juni	169	108	98
2012	juli-dec	177	108	102
2013	jan-juni	152	105	99
2013	juli-dec	147	107	94
2014	jan-juni	150	106	97
2014	juli-dec	161	105	92
2015	jan-juni	159	106	96

1) Inkluderar handelspris för naturgas, nätpris och moms

Kundindelning efter konsumtion

Grupp	Årlig konsumtion, kWh
D1	< 5 500
D2	5 500 -< 55 000
D3	>=55 000

Figur 11. Genomsnittligt totalpris¹⁾ på naturgas för hushållskunder, per halvår, öre/kWh*Figure 11. Total average natural gas price for household customers, every six months, öre/kWh*

1) Inkluderar handelspris för naturgas, nätpris och moms

I huvudsak stigande naturgaspriser för industrikunder

Under första halvåret 2015 ökade det totala priset på naturgas för industrikunder, med undantag för den kundgrupp som har högst förbrukning (300 000 -< 1 100 000).

Vid förändringar av fasta årsavgifter påverkas totalpriset starkare för kunder som har låg konsumtion av naturgas än för kunder med hög förbrukning.

Tabell 14. Genomsnittligt totalpris¹⁾ på naturgas för industrikunder, per halvår, öre/kWh

Table 14. Total average natural gas price for industrial customers, every six months, öre/kWh

Genomsnittligt totalpris, kronor/kWh		Kundgrupp				
		I1	I2	I3	I4	I5
2007	jan-juni	50	46	41	34	..
2007	juli-dec	53	47	42	37	..
2008	jan-juni	60	54	48	44	46
2008	juli-dec	65	58	52	44	41
2009	jan-juni	56	50	43	36	36
2009	juli-dec	62	57	47	41	39
2010	jan-juni	58	51	43	41	38
2010	juli-dec	59	51	46	41	39
2011	jan-juni	59	53	46	44	39
2011	juli-dec	63	58	54	47	44
2012	jan-juni	64	55	49	44	42
2012	juli-dec	66	56	47	42	42
2013	jan-juni	65	56	47	42	41
2013	juli-dec	65	55	48	41	41
2014	jan-juni	60	51	45	38	37
2014	juli-dec	61	50	41	37	38
2015	jan-juni	63	51	42	39	37

1) Inkluderar handelspris för naturgas, nätpris och skatt efter reducering för återbetalning av energi- och koldioxidskatt (moms ingår inte).

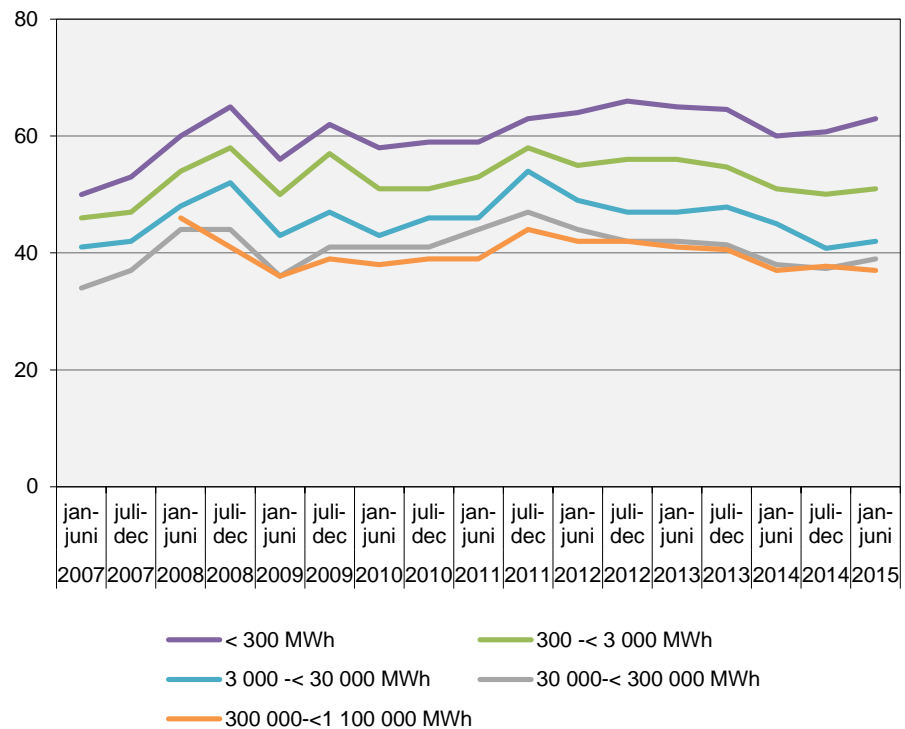
.. Uppgift inte tillgänglig eller ej möjlig att redovisa av sekretesskäl.

Kundindelning efter konsumtion

Grupp	Årlig konsumtion, MWh
I1	< 300
I2	300 -< 3 000
I3	3 000 -< 30 000
I4	30 000 -< 300 000
I5	300 000 -< 1 100 000

Figur 12. Genomsnittligt totalpris¹⁾ på naturgas för industrikunder, per halvår, öre/kWh

Figure 12. Total average natural gas price for industrial customers, every six months, öre/kWh



1) Inkluderar handelspris för naturgas, nätpris och skatt efter reducering för återbetalning av energi- och koldioxidskatt (moms ingår inte).

Priser, fjärrvärme och eldningsolja

Fjärrvärmepriser för flerbostadshus

SCB:s undersökning om fjärrvärmepriser för flerbostadshus är en delundersökning till Producentprisindex, PPI, vilket fastställs varje månad. Resultat från undersökningen används även i beräkningar inom Nationalräkenskaperna.

Fjärrvärmepriser för flerbostadshus avser den 15:e i varje månad.

Priserna avser flerfamiljshus som fjärrvärmeleverantörerna anser vara genomsnittliga och insamlas dels för det fasta priset och dels för det rörliga priset, som läggs ihop till ett pris i kr/MWh. I undersökningen ingår 15 fjärrvärmebolag och inget bortfall förekommer, uppgiftslämnarplikt föreligger. De lämnade svaren viktas ihop till ett medelpris i kr/MWh (inkl. moms).

Tabell 15. Fjärrvärmepriser för flerbostadshus (inkl. moms), januari 2005-juni 2015, medelvärden, kr/MWh

Table 15. District heating prices for multi-dwelling buildings (incl. VAT), January 2005- June 2015, mean values, SEK/MWh

Månad	Medelpris, Kr/MWh										
	2005	2006	2007	2008	2009	2010	2011	2012	2013	2014	2015
Jan	688,6	692,2	705,5	732,6	769,4	786,7	799,8	858,8	888,4	905,7	923,8
Feb	688,5	693,6	705,4	735,7	769,4	786,7	799,8	858,6	888,2	905,4	923,6
Mars	682,3	687,3	705,5	735,8	769,4	786,7	799,8	852,0	876,7	882,7	883,6
April	642,5	657,2	683,0	710,7	731,5	748,7	767,7	733,8	755,7	764,9	765,8
Maj	531,2	541,0	563,2	587,1	597,5	591,3	592,1	601,2	612,5	622,0	641,8
Juni	506,4	517,8	537,6	565,9	574,9	568,5	583,7	554,2	563,9	597,0	590,7
Juli	506,4	517,8	537,6	566,0	574,9	568,5	583,7	553,5	563,2	596,5	
Aug	506,3	517,7	537,6	566,0	574,9	570,5	583,7	553,5	563,2	596,5	
Sep	528,3	541,7	561,9	594,1	603,1	597,9	621,6	598,0	609,2	630,9	
Okt	598,6	618,3	634,6	682,6	723,8	747,2	760,3	729,3	751,3	759,1	
Nov	682,5	688,6	699,7	730,3	743,5	766,5	767,7	736,7	758,7	766,9	
Dec	688,7	695,0	706,2	736,4	769,4	788,7	799,8	857,7	887,3	895,0	

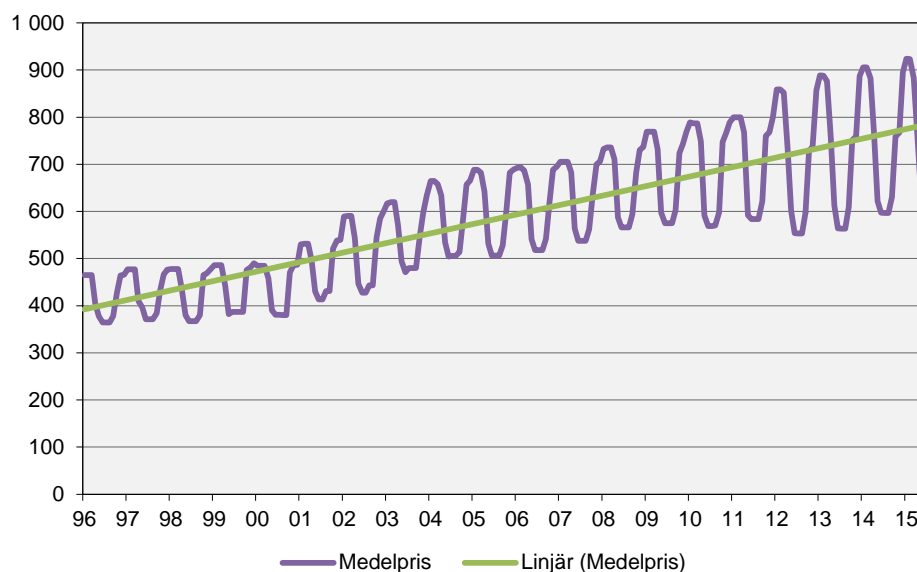
Under juni 2015 uppgick priset på fjärrvärme till 590,7 kr/MWh, vilket var något lägre än under juni 2014. Under maj 2015 var priserna däremot 3,2 procent högre jämfört med motsvarande månad föregående år. För april månad var skillnaden marginell.

Fjärrvärmepriset uppvisar betydande säsongvariationer. Det brukar vara lägst under sommarmånaderna juni – augusti och högst under december – mars. Under juni 2015 var priset 33-34 procent lägre än under mars 2015 och december 2014.

Fjärrvärmepriset för flerbostadshus har i allmänhet varit högre jämfört med motsvarande månad året innan. Perioderna maj – september 2010, april och juni- november 2012, samt juni 2015 utgör emellertid undantag.

Figur 13. Fjärrvärmepriser för flerbostadshus (inkl. moms), januari 1996-juni 2015, medelvärden, kr/MWh

Figure 13. District heating prices for multi-dwelling buildings (incl. VAT), January 1996 – June 2015, mean values, SEK/MWh



Pris för eldningsolja till villakunder

Priser för eldningsolja till villakunder hämtas från en delundersökning till Konsumentprisindex, KPI och avser den 15:e i varje månad. Priser insamlas för eldningsolja klass 1 och avser grundpris samt eventuella ortstillägg och rabatter. De lämnade svaren avser ett medelpris, inklusive skatt och moms.

Under juni 2015 noterades totalpriset på eldningsolja till 12 339 kr/m³, vilket var 6,4 procent lägre än under juni 2014. Allt färre villakunder väljer numera eldningsolja för uppvärmning.

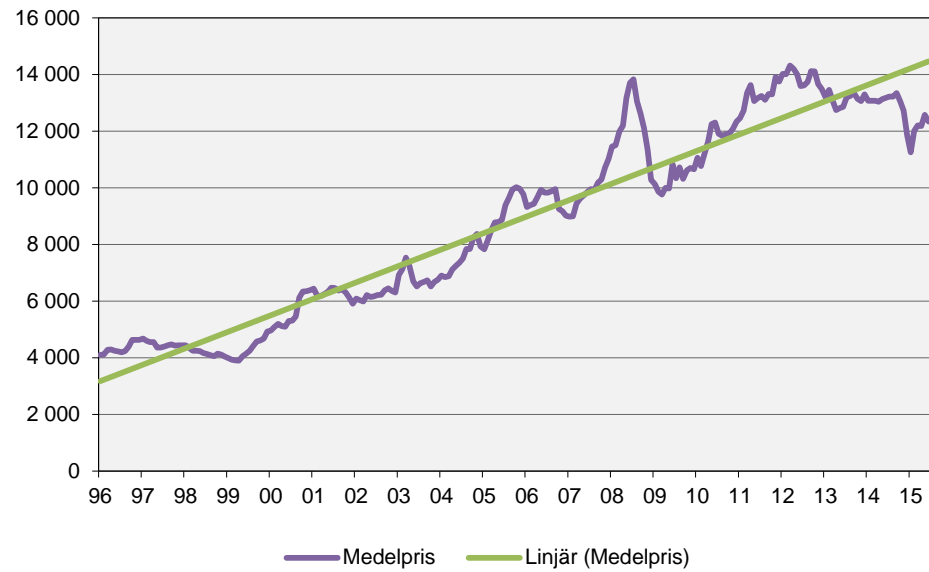
Tabell 16. Pris för eldningsolja till villakunder (inkl. skatt och moms), januari 2005 - juni 2015, medelvärden, kr/m³

Table 16. Heating oil prices for customers in detached houses (incl. tax and VAT), January 2005 - June 2015, mean values, SEK/m³

Månad	Medelpris kr/ m ³										
	2005	2006	2007	2008	2009	2010	2011	2012	2013	2014	2015
Jan	7 825	9 320	8 980	11 453	10 129	11 064	12 463	14 023	13 204	13 078	11 256
Feb	8 155	9 389	8 998	11 506	9 868	10 774	12 720	14 017	13 464	13 074	12 008
Mars	8 505	9 437	9 442	11 985	9 768	11 215	13 362	14 321	13 081	13 076	12 207
April	8 775	9 668	9 620	12 192	9 999	11 623	13 627	14 206	12 744	13 040	12 179
Maj	8 786	9 930	9 728	13 171	9 982	12 253	13 064	14 009	12 812	13 133	12 578
Juni	8 868	9 835	9 856	13 704	10 835	12 301	13 178	13 596	12 862	13 178	12 339
Juli	9 388	9 836	9 956	13 835	10 340	11 907	13 244	13 620	13 202	13 226	
Aug	9 653	9 883	9 922	13 052	10 719	11 835	13 111	13 739	13 249	13 218	
Sep	9 942	9 951	10 177	12 623	10 314	11 894	13 308	14 109	13 361	13 343	
Okt	10 020	9 249	10 290	12 101	10 625	11 921	13 303	14 110	13 139	13 065	
Nov	9 969	9 176	10 716	11 360	10 699	12 096	13 914	13 666	13 068	12 724	
Dec	9 776	9 015	11 017	10 287	10 655	12 336	13 756	13 489	13 295	11 854	
Medel-tal året	7 506	9 139	9 557	9 892	12 272	10 328	11 768	13 254	13 909	13 001	

Figur 14. Pris på eldningsolja till villakunder (inkl. skatt och moms), januari 1996 – juni 2015, medelvärden, kr/m³

Figure 14. Heating oil prices for customers in detached houses (incl. tax and VAT), January 1996 - June 2015, mean values, SEK/m³



Skatter och exempel på årskostnader

Energikonsumenterna får betala för:

- 1) Överförd energi (elnätpris)
- 2) Använd energi (elhandelspris)
- 3) Skatter på energiområdet
- 4) Moms (avdragsgill för företag).

Moms beräknas på summan av 1-3.

I tabellerna 17 och 18, nedan, anges skatter som direkt eller indirekt påverkar de totala energipriserna. För bränslen och drivmedel förekommer flera skattesatser. För närmare information hänvisas till Skatteverket.¹

I tabellernas kolumner ”Total skatt” är punktskatter hopslagna, t.ex. energiskatt och koldioxidskatt. Några justeringar har gjorts fr.o.m. år 2015 av de skattesatser som redovisas här.

Punktskatt på elanvändning infördes i Sverige 1951. Den allmänna elskatten har ändrats vid varje årsskifte under ett stort antal år. Den höjdes senast den 1 januari 2015. Ett antal kommuner i norra Sverige har lägre elskatt. För elanvändning i vissa industriella processer och i växthus har elskatten varit oförändrad med 0,5 öre per kWh, sedan den infördes 1 juli 2004.

Tabell 17. Allmänna energi- och miljöskatter under 2014 och 2015

Table 17. General Energy and Environmental taxes in 2014 and 2015

Bränslen	2014		2015		Förändring	
	Total skatt i kronor	Skatt öre/kWh	Total skatt i kronor	Skatt öre/kWh	öre/kWh	Procent
Eldningsolja 1, kr/m ³ (<0,05 % svavel)	3 904	39,2	4 068	40,9	1,7	4,3
Kol, kr/ton (0,5% svavel)	3 457	45,7	3 596	47,6	1,9	4,2
Naturgas, kr/1000 m ³	3 215	29,2	3 348	30,3	1,1	3,8
<i>Elanvändning</i>						
El, norra Sverige, öre/kWh ¹⁾		19,4		19,4	0,0	0,0
El, övriga Sverige, öre/kWh		29,3		29,4	0,1	0,3
<i>Industri</i>						
Elanvändning, industriella processer + växthus, öre/kWh		0,5		0,5	0,0	0,0

Kommentar: Utöver skatterna tillkommer moms med 25% (avdragsgill för företag och industri)

Källa: Skatteverket, Energimyndighetens bearbetning

- 1) Norrbottens län – Samtliga kommuner
 Västerbottens län – Samtliga kommuner
 Jämtlands län – Samtliga kommuner
 Västernorrlands län – Sollefteå, Ånge och Örnsköldsviks kommuner
 Gävleborgs län – Ljusdals kommun
 Dalarnas län – Malung-Sälén, Mora, Orsa och Älvdalens kommuner
 Värmlands län – Torsby kommun

Energi och miljöskatterna på eldningsolja, kol och naturgas för industri, jordbruk, skogsbruk och vattenbruk höjdes den 1 januari 2015, vilket ses i tabell 18 på nästa sida.

¹ www.skatteverket.se/foretagorganisationer/skatter/punktskatter/energiskatter

Tabell 18. Energi och miljöskatter för industri, jordbruk, skogsbruk och vattenbruk, 1 januari 2014 och 1 januari 2015

Table 18. Energy and Environmental taxes for industry, agriculture, forestry and aquaculture, January 1st 2014 and January 1st 2015

Bränslen	2014		2015		Förändring	
	Total skatt i kronor	Skatt, öre/kWh	Total skatt i kronor	Skatt, öre/kWh	öre/kWh	Procent
Eldningsolja 1, kr/m ³ (<0,05 % svavel)	1 171	11,8	2 186	22,0	10,2	86,4
Kol, kr/ton (0,5% svavel)	1 142	15,2	2 024	26,8	11,6	76,3
Naturgas, kr/1000 m ³	965	8,8	1 727	15,6	6,8	77,3

Källa: Skatteverket, Energimyndighetens bearbetning

Det kan vara svårt att överblicka de olika delarna av hushållens totala energipris. Dessa varierar beroende på kundkategori, avtalsform, elförbrukning och valet av elleverantör (elhandlare). Den geografiska belägenheten påverkar dessutom elskatten.

Tabell 19 och de efterföljande diagrammen visar den beräknade totala elkostnaden och fördelningen av denna, för lägenheter och för villor (med respektive utan elvärme), som antas ha ett 1-årsavtal avseende kalenderåret 2015. Vid beräkningarna har det genomsnittliga elhandelspriset under januari använts. Priserna avser hela kalenderåret 2015 och är endast giltiga för dessa tre typkunder.

När elnätspriset, elhandelspriset eller energiskatten justeras förändras också den totala elkostnaden. Skatten har beräknats efter den högsta skattesatsen, vilken gäller för majoriteten kommuner i Sverige. På liknande sätt kan årskostnaden för andra typkunder och avtalsformer beräknas.

Som tabellen nedan visar har lägenhetskunder, villaägare med och utan elvärme, 3 727, 8 298 respektive 25 120 kronor i total årskostnad för el.

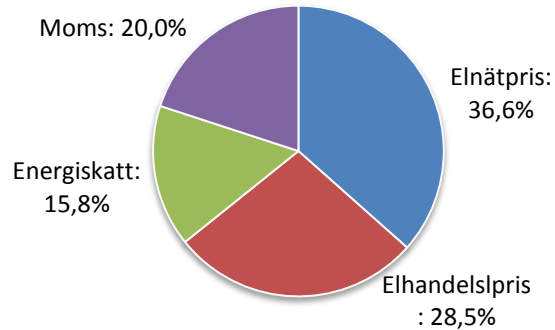
Tabell 19. Exempel på årskostnad för el under 2015 för tre typkunder i södra Sverige som antas ha ett 1-årsavtal avseende kalenderåret 2015

Table 19. Example of annual cost for electricity for three typical customers in southern Sweden, which are assumed to have a 1 year agreement for the calendar year 2015

Typkund	Elnätpris	Elhandelspris	Summa före skatter	Energiskatt	Moms 25% pålägg	Summa skatter	Totalt pris inkl. skatter
Lägenhet med årsförbrukning 2 000 kWh							
- pris öre/kWh	68,2	51,6	119,8	29,4	37,3	66,7	186,5
- pris i kr	1 361	1 033	2 394	588	745	1 333	3 727
- andel i procent av totalpriset	36,5	27,7	64,2	15,8	20,0	35,8	100,0
Villa utan elvärme med årsförbrukn. 5 000 kWh							
- pris öre/kWh	59,1	44,3	103,4	29,4	33,2	62,6	166,0
- pris i kr	2 954	2 214	5 168	1 470	1 660	3 130	8 298
- andel i procent av totalpriset	35,6	26,7	62,3	17,7	20,0	37,7	100,0
Villa med elvärme, årsförbrukning 20 000 kWh							
- pris öre/kWh	30,5	40,6	71,1	29,4	25,1	54,5	125,6
- pris i kr	6 100	8 116	14 216	5 880	5 024	10 904	25 120
- andel i procent av totalpriset	24,3	32,3	56,6	23,4	20,0	43,4	100,0

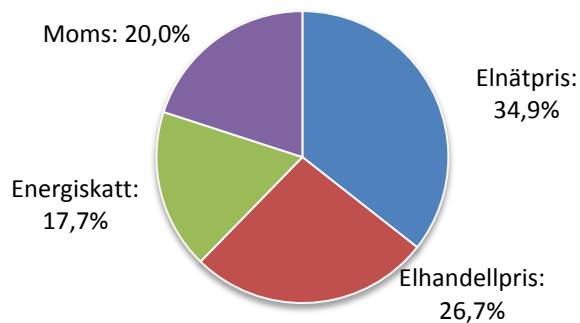
Figur 15. Fördelning av årskostnaden för el under 2015 för en lägenhetskund som antas ha ett 1-årsavtal avseende kalenderåret 2015, årsförbrukning 2 000 kWh

Figure 15. Distribution of the annual cost of electricity in 2015, apartment assumed to have a 1 year contract for the calendar year 2015, annual usage of 2 000 kWh



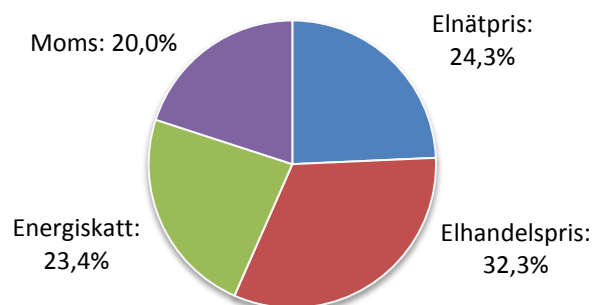
Figur 16. Fördelning av årskostnaden för el under 2015 för en kund med en villa utan elvärme som antas ha ett 1-årsavtal avseende kalenderåret 2015, årsförbrukning 5000 kWh

Figure 16. Distribution of the annual cost of electricity in 2015, detached house without electric heating, assumed to have a 1 year contract for the calendar year 2015, annual usage of 5 000 kWh



Figur 17. Fördelning av årskostnaden för el 2015 för en kund med en villa med elvärme som antas ha ett 1-årsavtal avseende kalenderåret 2015, årsförbrukning 20 000 kWh

Figure 17. Distribution of the annual cost of electricity in 2015, detached house with electric heating assumed to have a 1 year contract for the calendar year 2015, annual usage of 20 000 kWh



I tabell 20 nedan, har jämförelser gjorts av den beräknade årskostnaden under åren 2014 och 2015 för de tre kundkategorierna. Den totala årskostnaden för lägenhetskunder minskade marginellt, medan kostnaderna för villakunder utan och med elvärme minskade med 0,6 respektive 1,1 procent. Samtliga hushållskunder gynnades av lägre elhandelspriser, medan nätpriserna och energiskatterna höjdes.

Observera att detta är exempel på kostnader för tre kundkategorier som antas ha exakt samma typ av avtal under både 2014 och 2015. Det är därför olämpligt att dra generella slutsatser för hela elmarknaden utifrån dessa exempel. Avtalsformen 1-årsavtal innehas för närvarande endast av cirka 16 procent av samtliga elkunder och exakt andel för respektive kundkategori saknas.

Tabell 20. Jämförelse av årskostnad för el åren 2014 och 2015 för hushållskunder

Table 20. Example of yearly costs between 2014 and 2015 for household customers

Typkund	Elnät- pris	Elhan- delspris	Summa före skatter	Energi- skatt	Moms 25% pålägg	Summa skatter	Totalt pris inkl. skatter
Lägenhet med årsförbrukning på 2 000 kWh							
- pris i kr 2014	1 335	1 064	2 399	586	746	1 332	3 731
- pris i kr 2015	1 361	1 033	2 394	588	745	1 333	3 727
- förändring i kr	26	-31	-5	2	-1	1	-4
- förändring i procent	1,9	-2,9	-0,2	0,3	-0,1	0,1	-0,1
Villa utan elvärme med årsförbrukning på 5 000 kWh							
- pris i kr 2014	2 912	2 300	5 213	1 465	1 670	3 135	8 348
- pris i kr 2015	2 954	2 214	5 168	1 470	1 660	3 130	8 298
- förändring i kr	42	-86	-45	5	-10	-5	-50
- förändring i procent	1,4	-3,7	-0,9	0,3	-0,6	-0,2	-0,6
Villa med elvärme, årsförbrukning på 20 000 kWh							
- pris i kr 2014	5 997	8 460	14 457	5 860	5 079	10 939	25 396
- pris i kr 2015	6 100	8 116	14 216	5 880	5 024	10 904	25 120
- förändring i kr	103	-344	-241	20	-55	-35	-276
- förändring i procent	1,7	-4,1	-1,7	0,3	-1,1	-0,3	-1,1

Byten av elleverantör (elhandelsföretag)

Detta avsnitt belyser elkundernas byten av elleverantör (elhandelsföretag) till sin elanläggning (uttagspunkt). Varje anläggning som får en ny elleverantör räknas som ett byte. Bytena administreras av företag med nätkoncession för el.

I tabellerna och diagrammen nedan görs en fördelning på hushåll och andra kunder. Som andra kunder räknas företag, organisationer och offentliga organ. Uppgifter har samlats in sedan april 2004. Resultaten finns inlagda i Statistikdatabasen som kan nås via SCB:s webb. Smärre revideringar av tidigare uppgifter sker regelmässigt.

Tabell 21. Antal byten, beräknad total årsvolym samt genomsnittlig årsvolym per byte, preliminära uppgifter

Table 21. Number of switches, estimated total annual volume and average annual volume per switch, preliminary data

	Kvartal		För- ändr. %	Fyra kvartal		För- ändr. %
	Kv. 2 2014	Kv. 2 2015		Kv. 3 2013 – kv. 2 2014	Kv. 3 2014 – kv. 2 2015	
Antal byten						
Hushållskunder	111 123	106 847	-4	504 831	482 676	-4
Andra kunder	12 484	12 705	2	75 589	70 803	-6
Summa	123 607	119 552	-3	580 420	553 479	-5
Beräknad total årsvolym, GWh^[1]						
Hushållskunder	917	899	-2	4 738	4 127	-13
Andra kunder	1 203	980	-19	7 648	11 628	52
Summa	2 120	1 879	-11	12 386	15 755	27
Beräknad genomsnittlig årsvolym per byte; MWh^[1]						
Hushållskunder	8,3	8,4	2	9,4	8,6	-9
Andra kunder	96,4	77,1	-20	101,2	164,2	62

Kommentar: Som andra kunder räknas företag, organisationer och offentliga organ.

Antal leverantörsbyten

Som kan ses i tabell 21 ovan bytte 107 000 hushållskunder elleverantör under andra kvartalet 2015, vilket var en minskning med 4 procent jämfört med motsvarande kvartal 2014. Bland andra kunder gjordes 12 705 byten av elleverantör, vilket motsvarar en ökning med 2 procent.

Under de senaste fyra kvartalen minskade antalet leverantörsbyten, jämfört med de senaste föregångna fyra kvartalen. Detta gäller både för hushållskunder och andra kunder. Totalt var minskningen 5 procent.

Det totala antalet leverantörsbyten under de senaste fyra kvartalen uppgick till drygt 553 000. Detta betyder att mer än var tionde av landets drygt 5,3 miljoner uttagspunkter för el (elanläggningar med unikt anläggningsnummer) fick en ny leverantör.

Tabell 22. Antal byten, beräknad total årsvolym samt genomsnittlig årsvolym per byte, preliminära uppgifter

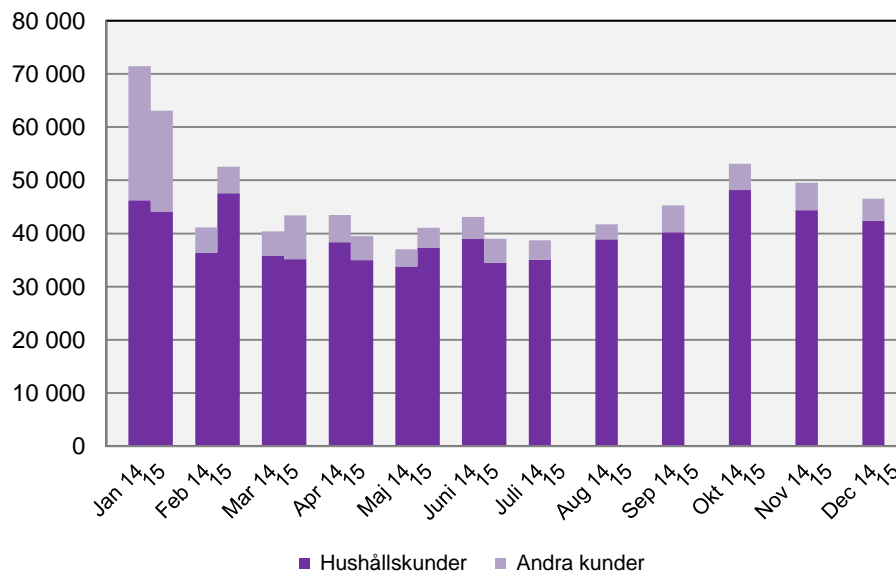
Table 22. Number of switches, estimated total annual volume and average annual volume per switch, preliminary data

År	Månad	Hushållskunder	Andra kunder	Totalt
2014	Januari	46 226	25 229	71 455
	Februari	36 350	4 788	41 138
	Mars	35 736	4 643	40 379
	April	38 378	5 074	43 452
	Maj	33 806	3 235	37 041
	Juni	38 939	4 175	43 114
	Juli	35 024	3 683	38 707
	Augusti	38 865	2 843	41 708
	September	40 192	5 083	45 275
	Oktober	48 162	4 954	53 116
	November	44 352	5 162	49 514
	December	42 361	4 186	46 547
		Totalt	478 391	73 055
	Januari	44 132	18 962	63 094
	Februari	47 578	4 964	52 542
	Mars	35 163	8 261	43 424
	April	35 000	4 500	39 500
	Maj	37 326	3 733	41 059
	Juni	34 521	4 472	38 993

Kommentar: Som andra kunder räknas företag, organisationer och offentliga organ.

Figur 18. Antal byten av elleverantör efter kundkategori, januari 2014-juni 2015

Figure 18. Number of switches of suppliers by customer category, January 2014-June 2015



Beräknad total och genomsnittlig bytesvolym

Hushållen står för majoriteten av antalet leverantörsbyten, medan den beräknade bytesvolymen påverkas starkt av kategorin ”andra kunder” (företag m.fl.). Dessa har en avsevärt större genomsnittlig elanvändning än hushållskunder.

Hushållskundernas totala volym av el som omfattades av leverantörsbyten under andra kvartalet 2015 beräknades till 899 GWh, som kan ses i tabell 21 ovan. Detta var en minskning med 2 procent jämfört med motsvarande kvartal år 2014. För kategorin andra kunder uppgick volymen till 980 GWh, vilket var en minskning med 19 procent. Totalt minskade bytesvolymen med 11 procent under andra kvartalet 2015 jämfört med motsvarande period föregående år.

Under tredje kvartalet 2014 t.o.m. andra kvartalet 2015 minskade den beräknade bytesvolymen med 13 procent för hushållskunder medan den ökade med 52 procent för kategorin andra kunder. Detta jämfört med närmast föregående fyra kvartal (tredje kvartalet 2013 t.om. andra kvartalet 2014). Totalt ökade bytesvolymen med 27 procent mellan de två perioderna.

Hushållskundernas genomsnittliga elvolym vid leverantörsbyten under andra kvartalet 2015 har beräknats till 8,4 MWh. Detta var en ökning med 2 procent jämfört med andra kvartalet föregående år. Motsvarande volym för kategorin andra kunder uppgick till 77,1 MWh (-20 %).

Den beräknade bytesvolymen för de kunder som bytt elleverantör brukar vara högre under januari jämfört med övriga månader. Under år 2014 var emellertid bytesvolymen jämförelsevis stor även under juli och december. Det är främst andra kunder vars beräknade bytesvolym är säsongsbetonad. Se figur 19 nedan.

Tabell 23. Beräknad bytesvolym efter kundkategori, GWh

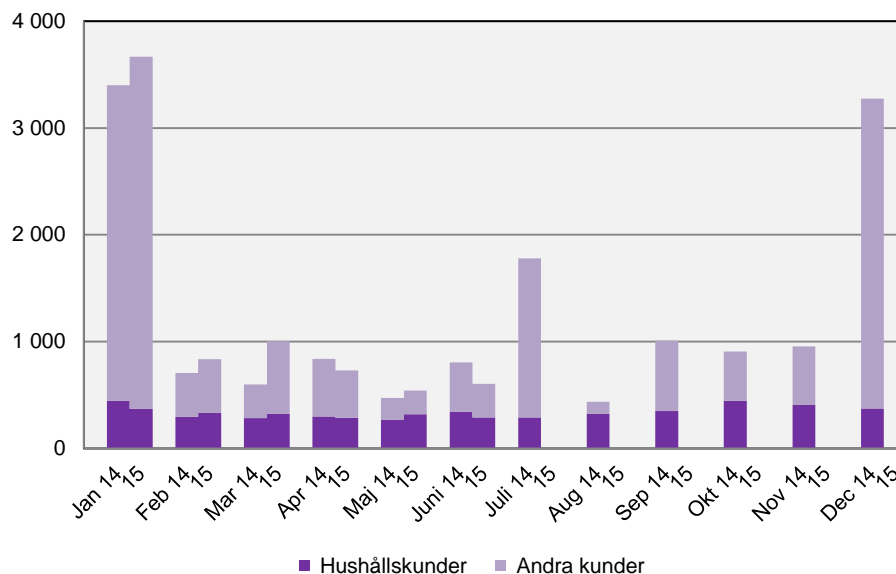
Table 23. Estimated volume of switches by customer category, GWh

År	Månad	Hushållskunder	Andra kunder	Totalt
	Januari	448	2 953	3 401
	Februari	298	411	709
	Mars	285	314	599
	April	302	540	842
	Maj	270	203	473
	Juni	346	460	806
	Juli	292	1 500	1 792
	Augusti	323	116	439
	September	350	659	1009
	Oktober	446	461	907
	November	407	549	956
	December	374	2 900	3 274
	Totalt	4 141	11 066	15 207
	Januari	373	3 294	3 667
	Februari	335	519	854
	Mars	329	681	1 010
	April	288	443	731
	Maj	321	221	542
	Juni	290	316	606

Kommentar: Som andra kunder räknas företag, organisationer och offentliga organ.

Figur 19. Beräknad bytesvolym efter kundkategori, Januari 2014-Juni 2015, GWh

Figure 19. Estimated volume of switches by customer category, January 2014- June 2015, GWh

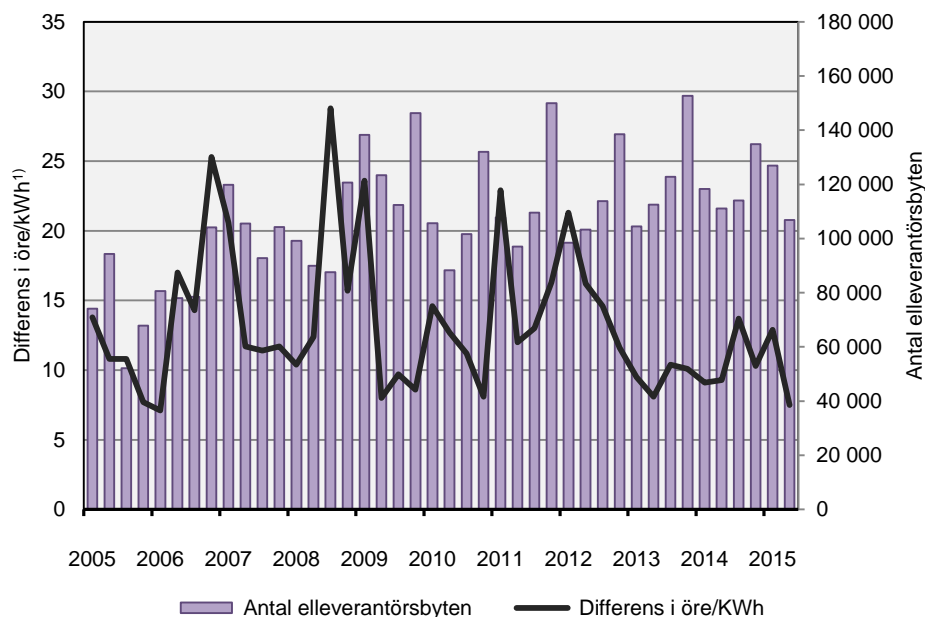


Hushållens leverantörsbyten jämfört med elpriset

Figur 20 nedan visar antalet hushållskunder som bytt elhandelsföretag per kvartal sedan 2005. Som jämförelse visas den prisdifferensen som fanns mellan högsta och lägsta pris hos elhandelsföretagen för 1-årsavtal till en villakund med elvärme under samma period. Denna kundkategori har stor elanvändning och är vanligen mer priskänslig än kunder med liten elanvändning.

Figur 20. Hushållens leverantörsbyten i förhållande till prisskillnaden¹⁾ för 1-årsavtal till villakunder med elvärme, per kvartal

Figure 20. Number of household switches in relation to the difference in price for 1 year price agreements for residential customers with electric heating, every quarter



1) Differens mellan högsta och lägsta pris avser den första dagen i respektive kvartal fram t.o.m. första kvartalet 2013. Fr.o.m. andra kvartalet 2013 avser det den 15:e dagen i respektive kvartal samt differensen inom elområde SE3.

Byten av naturgasleverantör

Naturgasnätet i Sverige sträcker sig längs västkusten, från Trelleborg i söder till Stenungsund i norr och med en ledning från Halland till Gnosjö i Småland. Naturgasen distribueras för närvarande till ett trettiotal kommuner. Naturgasmarknaden domineras av ett fåtal aktörer, såväl inom nät- som handelsverksamheten. En naturgasanvändare kan byta gasleverantör (gashandlare) men däremot inte gasnätföretag.

För att följa kundaktiviteter på naturgasområdet efter avregleringen år 2007 genomför SCB sedan år 2008 en undersökning om kvartalsvisa byten av naturgasleverantör. Även denna undersökning görs på uppdrag av Energimyndigheten. Andra året inhämtades uppgifter endast om antal anläggningar som berördes av kundbytena. Från och med år 2009 utökades undersökningen till att också omfatta och redovisa antal kunder som byter leverantör. Undersökningen tillfrågar nätföretag som innehar den del av nätet i vilken distributionen av naturgasen till slutkunderna sker, dessa företag administrerar bytena.

Under andra kvartalet 2015 uppgick antal byten av naturgasleverantör till 28 bland hushållskunder. Samtidigt gjordes 39 byten bland övriga kunder. Det totala antalet leverantörsbyten uppgick därmed till 67. Under andra kvartalet 2014 gjordes 94 byten.

Under de senaste fyra kvartalen fick 505 anläggningar ny naturgasleverantör. Vart åttonde byte skedde under första kvartalet 2015.

Tabell 24. Antal byten av naturgasleverantör under kvartal 1 2010 – kvartal 2 2015.

Table 24. Reported switches of natural gas suppliers during quarter 1 2010 – quarter 2 2015.

		Antal byten, berörda anläggningar.	
		Hushållskunder	Övriga kunder
2010	Kvartal 1	61	72
	Kvartal 2	58	33
	Kvartal 3	62	18
	Kvartal 4	85	49
	Totalt	266	172
2011	Kvartal 1	101	57
	Kvartal 2	88	15
	Kvartal 3	49	79
	Kvartal 4	43	26
	Totalt	281	177
2012	Kvartal 1	59	103
	Kvartal 2	30	22
	Kvartal 3	45	25
	Kvartal 4	24	54
	Totalt	158	204
2013	Kvartal 1	36	73
	Kvartal 2	45	32
	Kvartal 3	58	21
	Kvartal 4	99	46
	Totalt	238	172
2014	Kvartal 1	196	197
	Kvartal 2	68	26
	Kvartal 3	146	73
	Kvartal 4	45	97
	Totalt	455	393
2015	Kvartal 1	46	31
	Kvartal 2	28	39

Fakta om statistiken

Elnätpris

Elnätpriser för typkunder har inhämtats från de till Energimarknadsinspektionen inrapporterade nättarifferna och som sammanställts i årsrapporter. Undersökningen omfattar samtliga nätkoncessionsinnehavare för el som bedrev nätverksamhet i form av lokala nät den 1 januari 2014. Redovisningen i denna publikation avser följande typkunder:

Typkund 1	<i>Lägenhet</i> med årsförbrukning på 2 000 kWh.
Typkund 2	<i>Villa (utan elvärme)</i> med årsförbrukning på 5 000 kWh.
Typkund 3	<i>Villa (med elvärme)</i> med årsförbrukning på 20 000 kWh.
Typkund 4	<i>Större hushåll</i> Abonnent som bedriver <i>jord- eller skogsbruk</i> jämte anslutet hushåll med årsförbrukning om 30 000 kWh.

De tidigare kundkategorierna 5 och 6, näringsverksamhet respektive småindustri, slopades från redovisningen fr.o.m. år 2012.

Elhandelspris – undersökning enligt nationella krav

Förändringar i undersökningen under åren 2011 - 2013

Fr.o.m. 1 november 2011 är Sverige indelat i fyra elprisområden (elområden). Elhandelspriserna skiljer sig något mellan dessa. I elområde SE3 återfinns ungefär två tredjedelar av landets elanläggningar (uttagspunkter för el med unikt anläggningsnummer). I elområdena återfinns resterande uttagspunkter. Se karta över elområdena på sidan 51.

Under perioden november 2011 – mars 2013 lämnades särskilda instruktioner till uppgiftslämnarna om vilka prisuppgifter som skulle lämnas till SCB för beräkning av medelpriser för hela Sverige. Omkring 70 elhandelsföretag, med elförsäljning över hela landet, ingick i undersökningen.

För att tillgodose de nya nationella behov av faktaunderlag som uppkommit, har ett arbete pågått som syftat till att redovisa statistik med elpriser fördelat på elområden. Detta arbete har slutförts under våren 2013 och fr.o.m. april 2013 redovisas ny statistik över elpriser fördelat på elområden.

Fr.o.m. april 2013 hämtas uppgifter till SCB om erbjudna elhandelspriser från Elpriskollen hos Energimarknadsinspektionen. Alla elhandelsföretag är skyldiga att lämna aktuella prisuppgifter kontinuerligt till Energimarknadsinspektionen och undersökningen har därmed utökats till en totalundersökning med cirka 100 uppgiftslämnare. Det som redovisas fr.o.m. april 2013 är erbjudet pris per den 15:e i månaden, tidigare var det per den 1:a i månaden. Tack vare att uppgifterna från Elpriskollen kan användas behöver inte företagen lämna prisuppgifter till SCB fr.o.m. april 2013. Uppgiftslämnarbördan har därmed minskat på detta område.

SCB har efter samråd med Energimyndigheten och branschorganisationen Svensk Energi valt att fr.o.m. andra kvartalet 2013 använda de medelvärden som beräknats för elområde SE3 som medelpris för hela Sverige. Särskilda studier och jämförelser har visat att dessa medelvärden ligger mycket nära eller sammanfaller med ett beräknat vägt medelpris för hela Sverige.

Även om ny metodik och nytt utökat urval används vid medelprisberäkningarna fr.o.m. andra kvartalet 2013 kan jämförelser göras med tidigare perioder. Man bör emellertid beakta att metodförändringarna haft viss resultatpåverkan, vilken framkommer vid metodbytet. Därefter spelar metodförändringen mindre roll.

Varje månad görs en separat insamling av hur elkunderna fördelas efter avtalstyper på elområden samt hur många elavtal som omförhandlats. Denna insamling ombesörjs av SCB via en webbenkät till de berörda ca 100 elhandlarna (totalundersökning). Före april 2013, ingick ca 70 företag, endast de som hade försäljning över hela landet. SCB redovisar varje månad på webben hur avtalen fördelas, dels på elområden och dels för hela riket.

Sammanfattningsvis konstateras att den statistik som redovisas fr.o.m. andra kvartalet 2013 i huvudsak är jämförbar med tidigare statistik.

Ingående variabler från april 2013

Undersökningen omfattar de företag som vid aktuell tidpunkt sålde el till kunder och som lämnar uppgifter till Elpriskollen. Statistiken avser elpriser exkl. skatter som erbjuds kunderna av elleverantörerna (elhandelsföretagen).

Elhandelspriserna har samlats in i form av fast och rörlig avgift. Priserna är angivna exklusive elenergiskatt och mervärdeskatt och redovisas enligt samma typkundsindelning som finns ovan under rubriken elnätpris.

Priset på el har angivits för de sex avtalstyperna anvisat avtal, avtal om rörligt pris, 1-årsavtal, 2-årsavtal, 3-årsavtal och övriga avtal.

För elhandelsföretagen har förutom erbjudna priser, uppgifter om antal kunder totalt och antal kunder per avtalstyp ingått i undersökningen.

Statistiken över elhandelspriser används bland annat av elkonsumenter och företrädare för dessa för jämförelser av priser.

Statistiska mått

Priserna redovisas i tabellerna som ovägda medelvärden, öre/kWh i löpande priser.

Insamling

Uppgifter om alla aktuella elpriser erhålls varje månad till SCB från Elpriskollen vid Energimarknadsinspektionen.

Via en webbenkät från SCB insamlas varje månad uppgifter om kundfördelning och antal omförhandlade avtal. En påminnelse har skickats ut till de uppgiftslämnare som inte besvarat webbblanketten. Det partiella bortfallet åtgärdas med hjälp av telefonkontakt.

Nätpris för naturgas

Undersökningen genomförs fr.o.m. år 2008 för att följa prisutvecklingen på naturgasområdet efter avregleringen år 2007. Meningen är att, via enkätundersökning riktad till ägare av naturgasnät, få kännedom om nätavgifter den 1 januari för olika typkunder/förbrukarkategorier för hushålls- och industrikunder. Undersökningen genomförs av SCB på uppdrag av Statens energimyndighet, som är ansvarig för den officiella energistatistiken i Sverige.

El- och gaspriser enligt EG-direktiv

Undersökningen har genomförts sedan 1997 och regleras i ett EG-direktiv 90/377/EEC. Från och med undersökningstillfället den 1 juli 2007 har en ny insamlingsmetod tillämpats. Metoden blev reglerad inom hela EU från den 1 januari 2008, men Sverige valde att följa förslaget redan den 1 juli 2007.

Den nya och tidigare metoden beskrivs utförligt i en rapport som finns både på Energimyndighetens och SCB:s webbplats.

Den största metodförändringen är att genomsnittliga priser för den senaste 6-månadersperioden nu efterfrågas. Tidigare undersökningar avsåg punktpriser på bestämda datum. Regleringen i EG-direktivet avser industriella slutförbrukare medan den för hushållen är frivillig.

Ny metod fr.o.m. juli 2007 – avseende andra halvåret 2007

I den nya metoden inhämtas genomsnittliga priser för senaste 6-månadersperiod, tidigare gällde punktpriser på bestämda datum. Ny är också indelningen av kunder efter årlig konsumtion. Av dessa skäl är inte resultaten enligt den nya metoden helt jämförbara med tidigare metod. Vissa bedömningar av prisutvecklingen kan ändå göras.

Utsändning av blanketter har skett som tidigare och de inkomna uppgifterna har bearbetats likartat tidigare rutiner. Nytt är emellertid att uppgifter om hushållens elpriser också samlas in genom enkät till berörda uppgiftslämnare inom elsektorn. Tidigare erhöles priserna från en delundersökning till KPI.

Resultat från undersökningen publiceras på SCB:s webbplats cirka två månader efter referensdatum. Eurostat erhåller likaså resultat vid samma tidpunkt och resultatet publiceras i publikationerna "Statistics in Focus" och "Electricity prices".

Statistikens tillförlitlighet

Undersökningen bygger på ett EG-direktiv. Detta medför att specifika svenska förhållanden inte alltid har kunnat beaktas; indelning av typkunds-kategorier är ett sådant exempel. Vissa typkunder förekommer inte hos en del företag och det har gjort det svårt för dem att lämna begärda uppgifter.

Fjärrvärmepreiser för flerbostadshus

Undersökningen om fjärrvärmepreiser för flerbostadshus är en delundersökning till Producentprisindex, PPI, vilket fastställs av SCB varje månad. Resultat från undersökningen används även i beräkningar inom Nationalräkenskaperna.

Fjärrvärmepreiserna för flerbostadshus baseras på en urvalsundersökning vilken genomförs av SCB som också är statistikansvarig myndighet. Ett sannolikhetsurval av 15 fjärrvärmeföretag dras från alla företag som levererar fjärrvärme. Urvalet är gjort med PPS-metoden. Uppgiftslämnarplikt föreligger och inget bortfall förekommer.

Priserna avser ett flerfamiljshus och insamlas dels för den fasta avgiften och dels för den rörliga avgiften. Priserna är inklusive energiskatter och moms och mäts efter förbränning och leverans till kund.

Uppgifterna avser den 15:e i varje månad.

Vid beräkningen av medelpriset varje månad vägs företagens uppgifter samman till en total med vikten för respektive företag, dvs. det framräknas ett viktat medelpris. Vikten härleds från företagets årsförsäljning mätt i kvantitet. För respektive kalenderår används vikter som avser årsförsäljningen två år tidigare. Vikterna beräknas från uppgifter som erhållits i undersökningen "Årlig energistatistik (el, gas och fjärrvärme)" vid SCB. Dessa beräkningar är normalt klara i oktober avseende kalenderåret innan och vikterna används i kommande kalenderårs medelprisberäkningar.

Pris för eldningsolja till villakunder

Undersökningen genomförs av SCB och är en delundersökning i Konsumentprisindex, KPI. SCB är statistikansvarig myndighet.

Priset avser eldningsolja klass 1 och avser grundpris samt eventuella ortstillägg och rabatter inkl. skatt och moms. Priserna avser den 15:e i varje månad. De lämnade svaren viktas ihop till ett medelpris.

Skatter

Fr.o.m. 2008 publiceras uppgifter om förekommande skatter för de energipriser som redovisas i denna publikation. Uppgifterna är hämtade från Skatteverket och Energimyndigheten. Aktuella uppgifter för 2013 redovisas.

Byten av elhandelsföretag (elleverantör)

Undersökningen om byten av elleverantör (elhandelsföretag) ingår i den månatliga elstatistiken som produceras av SCB sedan april 2004 på uppdrag av Statens energimyndighet. Uppgiftslämnare till SCB är företag med nätkoncession för el, vilka administrerar alla byten av elleverantör. Endast de byten som gjorts genom elkundens aktiva val av ny elleverantör på befintlig adress ingår i statistiken. Byten i samband med flyttning eller orsakade av förändringar hos elleverantörerna ingår inte. Detta innebär att avtal som har omförhandlats med kundens nuvarande elleverantör inte heller ingår i statistiken.

Statistiken över byten av elhandelsföretag används för att följa kundernas aktivitet på marknaden. Intressenter är samhällets organ, näringslivets organisationer och enskilda företag.

Skyldighet att lämna uppgifter föreligger enligt lagen om den officiella statistiken (SFS 2001:99), förordningen om den officiella statistiken (SFS 2001:100), samt särskilda föreskrifter i Statens energimyndighets författningssamling (STEMFS 2006:1).

Insamlingen på SCB sker månadsvis via Internet (webbenkät) utom i ett fåtal fall där uppgifterna kommer via e-post. Påminnelser sker via e-post eller telefon.

Undersökningsvariabler är antal byten av elhandelsföretag och deras beräknade årsvolym. Alla administrerade byten som haft bytesdag under aktuell månad skall redovisas. Byten som skall rapporteras är de som elkunden gör genom ett aktivt val av en ny leverantör på befintlig adress. Varje anläggning (med unikt anläggnings-ID) som får nytt elhandelsföretag räknas som ett byte. Byten i samband med flyttning skall inte tas med och inte heller förändringar hos elleverantörerna, t.ex. ändrade ägarförhållanden. Fördelning sker på två kundgrupper, hushållskunder och andra kunder.

Kalendermånad är referensperiod och undersökningen är en totalundersökning med nästan försumbart bortfall. Imputering tillgrips i begränsad omfattning, revidering görs när korrekt uppgift inkommer. Revidering kan vid ev. behov göras upp till 23 månader bakåt i tiden. Uppgifterna granskas med rimlighetskontroller. Utstickande eller uppenbart felaktiga värden kontrolleras med uppgiftslämnarna och rättas i förekommande fall.

Tillförlitligheten är god, de uppgiftslämnande nätbolagen är neutrala i förhållande till elhandelsföretagen, vilka antingen vinner eller förlorar en elkund.

Redovisning och publicering av månadsstatistiken sker ca 5-6 veckor efter undersökningsmånadens utgång. Publiceringstidpunkten följer upprättad publiceringsplan. Månadsresultat från undersökningens början redovisas i SCB:s Statistikdata-bas som kan nås från: www.scb.se

Byten av naturgasleverantör

Denna kvartalsvisa enkätundersökning genomförs fr.o.m. år 2008 för att följa kundaktiviteter på naturgasområdet efter avregleringen år 2007. Syftet är få kännedom om leverantörsbyten för hushållskunder respektive övriga kunder. Uppgiftslämnare är nätföretag som innehar den del av nätet i vilket distributionen av naturgasen till slutkunderna sker, dessa företag administrerar bytena. Undersökningen genomförs av SCB på uppdrag av Statens energimyndighet, som är ansvarig för den officiella energistatistiken i Sverige.

Teckenförklaring

Explanation of symbols

–	Noll	Zero
0	Mindre än 0,5	Less than 0.5
0	Mindre än 0,05	Less than 0.05
..	Uppgift inte tillgänglig eller för osäker för att anges	Data not available
.	Uppgift kan inte förekomma	Not applicable
k	Korrigerad uppgift	Corrected figure
r	Reviderad uppgift	Revised figure

Energienheter

Energy units

m ³	Kubikmeter	Cubic metres
kWh	Kilowattimmar = 1 000 Wh	Kilowatt-hours = 1 000 Wh
MWh	Megawattimmar = 1 000 kWh	Megawatt-hours = 1 000 kWh
GWh	Gigawattimmar = 1 000 MWh	Gigawatt-hours = 1 000 MWh
TWh	Terawattimmar = 1 000 GWh	Terawatt-hours = 1 000 GWh

In English

Higher electricity grid prices in 2015

January 1st the electricity grid prices for apartment dwellers were 1,9 percent higher compared to the prices January 1st 2014. The increase was less for house owners (1.5-1.7 percent) and for customers with larger electricity consumption (such as agriculture and forestry, 1.5 percent). Due to a court order some electrical network companies raised their prices on June 1st. However statistics are not yet available.

Electricity prices continue to fall

Electricity prices for households continued to drop during the second quarter of 2015. In March, the prices were lower compared to both December and March 2014. Prices for fixed rates contracts (1-3 years) were in June the lowest since year 2005 in current prices.

However, prices for variable rates experienced the highest decrease. For household customers the price was 17-22 percent lower in June, compared to December 2014, and 20-25 percent lower compared to June 2014.

The price for household consumers who signed a fixed rates contract (1-3 years), the price was 8-14 percent lower in June compared to December 2014, and 4-10 percent lower compared to June 2014.

Standard agreement prices in June were 4-5 percent lower compared to December 2014, and 5-7 percent lower than in June 2014.

Customers with variable rates contracts had the lowest electricity prices during the second quarter 2015. For example was the electricity price, for a house owner with electric heating and a variable rates contract, in June 0,294 SEK. The prices for fixed rates contracts was SEK 0,397-0,567, and for standard agreements SEK 0,567.

Lower prices in the north, especially for standard agreements

Prices vary somewhat in the country's four electricity areas. Prices for household electricity tends to be slightly lower in the northern areas SE1 and SE2 compared to SE3/the whole country, while SE4 in the south have the highest prices.

Both in terms of fixed rates contracts and variable rates contracts, the price was lower in the two northern electricity areas (SE1 and SE2) compared to SE3/whole country, while it was higher in SE4 in the south.

The difference in price between the electricity areas was greatest for standard agreements during the second quarter 2015. Customers living in SE1 had during June SEK 0,071-0,077 lower price compared to SE3/the whole country. For customers living in the southern area of SE4, the prices was higher in April, but lower in May and June, compared to SE3/the whole country.

Variable rates more common than fixed rates

Variable rates contracts are becoming increasingly common. Since the end of 2013 variable rates contracts are the most common in Sweden. In June 2015, 44.3 percent of the electricity customers had a variable rates contract, and the share having a fixed rates contract was 34.0 percent. One year earlier the same shares were 40.0 and 37.7 respectively.

The customer group with standard contracts continued to decrease, and amounted to 14.5 percent during June 2015.

Lower price for district heating in June

During June 2015 the price for district heating was SEK 590.7 per MWh, which was slightly lower than the price as in June 2014.

District heating prices for apartment buildings have generally been higher compared to the same period last year. Periods from May-September in 2010, April, June and November in 2012, and June 2015 are, however, exceptions.

Lower price for heating oil for private home owners

During June 2015 the price of heating oil was SEK 12 339/m³, which was 6.4 percent lower than during June 2014. Fewer residential customers now choose fuel oil for heating.

Fewer customers switch electricity supplier

During the second quarter of 2015, the number of switches of electricity suppliers among household customers amounted to 107 000. This was a decrease by 4 percent compared to the second quarter 2014.

During the last four quarters, 553 000 switches were registered, which is a decrease by 4 percent. This means that about one in ten of the country's approximate 5.3 million electrical installations (with a unique installation number) switched to a new supplier over the last four quarters.

List of terms

Abonnemang	Subscription
Abonnent	Subscriber
Anvisat avtal	Standard price agreement
Avtal	Agreement, Contract
Biobränslen	Biomass fuels
Elhandelsbolag	Company trading in electricity
Eldningsolja	Heating oil
Elenergi	Electrical energy
Elleverantör	Electricity supplier
Elleverantörsbyte	Switch of electricity suppliers
Elvolym	Volume of electricity
Elvärme	Electric space heating
Fasta avgifter	Fixed charges
Fjärrvärme	District heating
Företag	Company
Genomsnittlig	Average
Hushåll	Household
Kostnad	Cost
Kundantal	Number of customers
Kunder	Customers
Kvartil	Quartile
Leveranskoncession	Delivery concession
Lägenhet	Dwelling, flat
Median	Median
Naturgas	Natural gas
Nätkoncession	Network concession
Nätföretag	Network company
Nättjänstpris	Charge for grid services
Pris	Price
Rörliga avgifter	Charge for the kWh consumed
Rörligt pris	Flexible price
Småindustri	Smaller industry
Tabell	Table
Totala/sammanlagda	Total
Villa	One- or two dwelling house
Årskostnad	Annual cost